



山东省物流与交通运输协会主办

2025 年 4 月

单 月 刊

山东钢铁集团永锋临港有限公司欢迎您

国务院关于修改〈快递暂行条例〉的决定

关于印发《关于推动生产性服务业高端化发展的若干措施》的通知

2025 年 3 月山东省物流景气报告

山东钢铁集团永锋临港有限公司-钢铁企业升级
物流管理系统



主办：山东省物流与交通运输协会

电话：0531—86026117 0531—86026118

传真：0531—86026117

邮箱：shandong56@vip.163.com

网址：www.sd56.org

地址：济南市舜华路2000号舜泰广场11号楼北楼1101室



扫描并关注山东省物流与交通运输协会

CONTENTS

目录

【政策法规 Policies & Regulations】

- 4/：中共中央办公厅 国务院办公厅关于健全社会信用体系的意见
- 11/：国务院关于修改〈快递暂行条例〉的决定
- 14/：交通运输部办公厅 国家市场监督管理总局办公厅关于公布第一批国家级服务业标准化试点（智慧交通专项）名单的通知
- 18/：民政部、国家邮政局联合制定印发《关于加强地邮协作助力乡村振兴的通知》
- 21/：商务部印发《关于加快推进服务业扩大开放综合试点工作方案》的通知
- 27/：《关于京杭运河山东段新能源船舶实施免费过闸优惠的通知》
- 28/：山东省服务业发展领导小组办公室关于印发《关于推动生产性服务业高端化发展的若干措施》的通知
- 36/：中共中央 国务院印发《关于实施自由贸易试验区提升战略的意见》
- 38/：交通运输部、财政部遴选支持第二批公路水路交通基础设施数字化转型升级区域
- 39/：国家综合货运枢纽补链强链第一批典型经验发布
- 41/：中共中央 国务院印发《加快建设农业强国规划（2024—2035年）》
- 42/：山东省委、省政府印发《山东省乡村全面振兴规划（2025—2027年）》
- 43/：山东省发展和改革委员会 关于开展2025年度现代服务业集聚区申报工作的通知
- 45/：十部门联合印发指导意见 深入推动交通运输与能源融合发展
- 46/：山东省交通运输厅 山东省财政厅 山东省邮政管理局关于申报2025年度农村客货邮融合发展线路的通知

【数据盘点 Data Inventory】

- 48/：2025年3月山东省物流景气指数报告

50/：山东一季度外贸进出口规模达历史高位

53/：2025 年 4 月山东物流与交通运输行业企业的行政处罚名单（部分）

56/：2025 年 3 月全国物流景气报告

59/：2025 年第一季度中欧班列数据——我国 6 大口岸站开行统计数据发布

60/：2025 年 3 月份中国出口集装箱运输市场分析报告

【物流资讯 Logistics Information】

62/：山东交通运输系统全面优化营商环境

66/：山东中欧班列齐鲁沿黄专列首次实现全铁路集结发运

69/：交通强省 向“新”而行 | 山东内河航运驶向绿色未来

72/：海铁联运超百万标箱！山东港口一季度成绩单来了

76/：创历史新高！泰安港一季度集疏港量 247 万吨

80/：2025 年一季度山东交通投资 575 亿元 跑出强省新动能

84/：小清河海河联运首笔外贸业务落地

86/：以物流协同促进山东半岛湾区城市群建设

91/：拆解物流降本难题 击破人才“错位”症结

【会员风采 Member Style】

95/：优秀企业展示-山东钢铁集团永锋临港有限公司

97/：智慧交通赋能，济宁港航开启物流新篇

101/：四川省现代物流发展促进会一行莅临济南加州通达国际冷链参观考察

103/：梁山县汽车产业协会与义 采宝签订海外仓共建协议

104/：盖世集团获评 2025 山东省实体经济和数字经济创新融合示范企业

105/：市交通运输局领导一行调研永昌：共同推动货运行业健康持续发展！

【协会要闻 Association News】

107/：关于开展物流从业人员调查的通知

109/：关于举办 2025 年省内高校毕业生就业招聘会第一批的通知

112/：关于《山东物流年鉴(2025)》征稿的通知

115/：关于赴中亚两国考察活动的通知

117/：四川省现代物流发展促进会一行到协会考察交流

119/：协会组织会员企业赴芜湖考察

01 重点政策：

中共中央办公厅 国务院办公厅关于健全社会信用体系的意见

（2025 年 3 月 21 日）

社会信用制度是市场经济基础制度。为健全社会信用体系，经党中央、国务院同意，现提出如下意见。

- 一、总体要求
- 坚持以习近平新时代中国特色社会主义思想为指导，深入贯彻党的二十大和二十届二中、三中全会精神，坚持和加强党的领导，坚持稳中求进工作总基调，完整准确全面贯彻新发展理念，坚持政府引导、市场驱动、社会共建，坚持弘扬诚信文化，坚持公共信用信息和市场信用信息相互融合，坚持信用奖惩合理合法，构建覆盖各类主体、制度规则统一、共建共享共用的社会信用体系，推动社会信用体系与经济社会发展各方面各环节深度融合，为加快建设全国统一大市场、维护公平有序竞争市场秩序、推动高质量发展提供有力支撑。
- 二、构建覆盖各类主体的社会信用体系
- （一）深化政务信用建设。健全政府诚信履约机制，开展政务诚信评价，完善政府失信行为认定标准和失信惩戒措施，政府及其部门（含下属单位）在公共资源交易、招商引资、人才引进、政府与社会资本合作、产业扶持、投资融资、涉企收费等领域出现失信行为的，按规定将其纳入信

用记录，限制其申请各类财政性资金和项目、试点示范、评先评优。有效发挥事业单位异常名录作用，提升事业单位诚信自律水平。加强公职人员诚信管理和教育。

（二）加强经营主体信用建设。强化经营主体信用管理，支持经营主体完善合规经营制度、管控信用风险，引导经营主体诚信经营、守信践诺。以公共信用综合评价为基础，建立企业信用状况综合评价体系。在确保保密和敏感信息安全前提下，加强国有企业信用状况披露。鼓励经营主体主动向信用服务机构提供信用信息，不断健全信用记录。

（三）加快社会组织信用建设。加强社会组织信用信息管理、共享、公开，强化社会组织信用监管，引导社会组织诚信自律，提升内部治理水平。行业主管部门和业务主管单位要推动行业协会商会加强诚信建设，指导行业协会商会依法依规开展信用评价等活动，发挥其对成员的行为导引、

规则约束、权益维护等作用。

（四）有序推进自然人信用建设。依法依规建立健全自然人信用记录。加快推进法律、金融、会计、审计、医疗、教育、家政、工程建设、生态环境、平台经济等领域从业人员和取得国家职业资格人员等重点职业人群的信用管理制度建设。有条件的地方和部门可以开展自然人信用评价，作为守信主体提供激励政策的参考，严禁将非信用信息和个人私密信息纳入信用评价。

（五）全面强化司法执法体系信用建设。加强法院、检察院司法公信建设，提高司法公信力。依法加大司法公开力度，保障人民群众知情权。加强司法执法人员信用建设，建立执法人员信用记录和信用承诺制度。提高虚假诉讼违法失信成本。严格失信被执行人认定程序，优化相关失信惩戒措施。

三、夯实社会信用体系数据基础

（六）建立全面完整准确的信用

记录。严格界定公共信用信息范围，行业主管部门要根据法律、行政法规、地方性法规或党中央、国务院政策性文件确定本领域公共信用信息并形成行业信用记录，其中属于失信信息的，要分类明确其失信严重程度。对公共信用信息统一实行目录管理，国家发展改革委汇总建立相关主体的完整信用记录。

（七）强化信用信息归集共享。

强化全国信用信息共享平台信用信息归集共享“总枢纽”功能，坚持以共享为原则、不共享为例外，统一归集各领域信用信息，根据需求按规定向有关部门提供信用信息服务，定期开展归集共享质效评估。推动全国信用信息共享平台与行业信用信息系统深度联通、数据共享。研究加强区块链等技术在信用信息管理等方面的应用，在保障信用主体合法权益和信息安全的前提下，提升商业合同信息、产业链信息、交易信息等共享水平。

（八）建立公共信用信息统一公示制度。建立统一的公共信用信息公

示标准规则。“信用中国”网站集中公示各类公共信用信息，行业主管部门原则上不再公示本部门业务领域之外的公共信用信息。“信用中国”网站按照公益性原则向社会公众提供公共信用信息查询服务。对已在“信用中国”网站公示的公共信用信息，信用服务机构应当确保使用的信用信息与公示内容相同、期限一致。

（九）有序推动公共信用信息开放流通。制定公共信用信息授权运营管理办法，支持符合条件的运营机构依授权开展公共信用信息资源开发、产品经营和技术服务，严禁未经授权、超范围使用公共信用信息。建立公共信用信息流通准入标准规则。鼓励经营主体依法依规依托公共信用信息提供公益服务。探索建立公共信用信息价值收益合理分享机制，依法依规维护公共信用信息资产权益。鼓励区域间公共信用信息共享、信用评价互认、信用奖惩协同。

（十）加强信用信息安全保护。建立信用信息安全管理追溯和侵权责

任追究机制，明确信息传输链条各环节安全责任。严格落实安全保护责任，规范信用信息处理程序。提高信用信息基础设施安全管理水平。建立健全信用信息安全应急处理机制。

四、健全守信激励和失信惩戒机制

（十一）强化对守信行为的激励。构建全方位的信用激励政策环境，为守信主体在公共服务中提供便利或优惠。鼓励平台企业用好大数据资源，为守信主体精准提供市场化、社会化激励。支持金融机构深入挖掘信用信息价值，持续提升守信主体融资便利化水平。

（十二）依法依规开展失信惩戒。规范设定失信惩戒措施，依法依规合理确定惩戒范围和力度。设定失信惩戒措施、确定严重失信主体名单的设列领域必须以法律、行政法规、地方性法规或党中央、国务院政策性文件为依据，其中涉及设定对信用主体减损权利或增加义务的措施，必须以法

律、行政法规、地方性法规为依据。行业主管部门应当以部门规章形式明确严重失信主体名单列入和退出的条件、程序。对被列入严重失信主体名单的，在申请政府资金、享受税收优惠、参与公共资源交易活动、股票债券发行、评先评优、公务员录用遴选调任聘任、事业单位公开招聘等方面，依法依规予以限制或禁止。在房地产市场、互联网、人力资源市场、能源中长期合同领域增设严重失信主体名单。对失信惩戒措施和严重失信主体名单实行清单化统一管理。

（十三）完善统一的信用修复制度。建立健全统一规范、协同共享、科学高效的信用修复制度，鼓励失信主体主动纠正失信行为。国家发展改革委牵头统一信用信息公示和修复的渠道，优化信用修复规则，加强司法机关、行业主管部门、信用服务机构等修复协同。对完成修复的信用主体，应当及时停止公示其失信信息、将其移出相关失信名单，并依法依规解除

相关失信惩戒措施。

五、健全以信用为基础的监管和治理机制

（十四）以信用评价为基础实施分级分类监管。国家发展改革委牵头完善信用评价体系，各地区各行业主管部门以公共信用综合评价为基础健全本地区本行业信用评价机制，根据评价结果优化监管方式，对不同类型信用主体实施差异化监管。

（十五）建立健全信用承诺制。在行政审批、证明事项、信用修复等领域推行信用承诺制。办理适用信用承诺制的事项时，申请人部分申报材料不齐全但信用状况较好且书面承诺在规定期限内提供材料的，应先行受理。建立信用承诺践诺跟踪机制。引导信用主体主动向社会作出信用承诺。

（十六）推进信用报告深度应用。推动在市场准入、行政审批、政府采购、招商引资、资质审核等公共管理领域充分使用信用报告。大力推行以专项信用报告替代有无违法违规记录的证明。鼓励在招标投标、融资授信、

商业往来等市场交易活动中使用信用报告。

（十七）加强对政府签订、指导签订合同等履约信用监管。强化合同履约跟踪核实，及时将政府签订的合同、政府指导签订的合同等履约情况归集至全国信用信息共享平台，国家发展改革委将经核实的合同履约情况纳入相关主体信用记录，切实提高合同履约水平。

（十八）推动信用赋能基层治理。加强农村信用体系建设，加强涉农信用信息归集共享，明确采集责任，优化精简采集指标和评价规则，提升对农户和新型农业经营主体的信用评价水平。推动信用赋能社区治理，支持信用园区、街区建设。

（十九）完善社会信用体系法律法规制度。完善统一社会信用代码制度，进一步明确各类主体的赋码部门，健全赋码数据共享与校核机制。制定全国统一的信用信息管理标准。推动出台社会信用建设法，推动将信用规则纳入相关专项法律法规。加强信用

政策出台前的综合评估，防止信用管理措施泛化滥用。

六、提高社会信用体系市场化社会化水平

（二十）大力培育信用服务市场。创新信用评价、信用评级、信用评分、信用报告、信用核查、信用管理、信用咨询以及环境、社会 and 治理评价等业务模式，有效支撑信用经济发展。

规范信用服务机构参与社会信用体系建设行为。支持金融信用信息基础数据库依法采集金融领域信用信息，提供更加便捷优质的基础征信服务。优化个人征信市场布局，增加个人征信产品和服务供给。做优做精企业征信市场，探索发展聚焦细分领域的企业征信机构。全面加强征信监管，促进征信行业规范健康发展。

（二十一）深入推进信用融资和信用交易。依托全国一体化融资信用服务平台网络，按照实际应用需求扩大信用信息归集共享范围，完善以信用信息为基础的企业融资增信制度，

有效提升中小微企业信用贷款比重，支持符合条件的征信机构参与融资信用服务平台运营。鼓励信用服务机构依法依规采集商业合同履行信息，支持有序推广赊销、分期付款、融资租赁等信用销售模式。强化商业汇票信息披露，完善票据市场信用约束机制。将恶意逃废债经营主体依法依规纳入相关严重失信主体名单。

（二十二）加强平台经济领域信用建设。加强公共信用信息和平台企业经营信息的共享，引导平台企业建立平台内信用管理制度和平台间失信联合约束制度，根据平台内商户信用状况实施差别化的管理和服务，为守法诚信经营主体提供更多优惠便利，对违法失信经营主体在平台规则内予以限制。加强对网络主播、自媒体、网络信息内容多渠道分发服务机构（MCN 机构）等信用监管。

（二十三）服务高水平对外开放。在确保安全的前提下，依法依规推进信用信息数据跨境流通，有序开展跨

境信用合作，推动信用评价、信用报告等信用产品跨境互认。支持国内信用服务机构与共建“一带一路”国家、金砖国家开展独立、公正的第三方信用服务合作。加强国际征信交流，积极培育具有国际竞争力和影响力的征信机构。推动国内信用评级机构国际化发展。

七、加强组织实施

各地区各有关部门要在党中央集中统一领导下，结合实际抓好本意见贯彻落实，形成上下联动、各司其职、齐抓共管的工作格局。国家发展改革委、中国人民银行要加强统筹协调，

各有关部门要切实履行本领域信用建设责任，形成工作合力。统筹做好全国社会信用体系建设示范区创建工作，建立健全示范区后评价机制。持续开展城市信用监测。弘扬诚信文化，普及诚信教育，依法依规加大对严重失信行为的曝光力度，支持新闻媒体开展诚信宣传和舆论监督。充分发挥诚信典型的引领作用，持续开展“诚信之星”宣传和“诚信兴商宣传月”活动，推动形成守信践诺的良好社会风尚。及时总结推广典型经验做法。重大事项及时按程序向党中央、国务院请示报告。

国务院关于修改〈快递暂行条例〉的决定

中华人民共和国国务院令

第 806 号

《国务院关于修改〈快递暂行条例〉的决定》已经 2025 年 3 月 12 日国务院第 54 次常务会议通过，现予公布，自 2025 年 6 月 1 日起施行。

总理李强

2025 年 4 月 13 日

国务院关于修改《快递暂行条例》的决定

国务院决定对《快递暂行条例》和寄件人使用可降解、可重复利用的环保包装材料。”作如下修改：

一、增加一条，作为第三条：“快递业发展应当遵循市场主导、保障安全、创新驱动、协同发展的原则，构建普惠城乡、技术先进、服务优质、安全高效、绿色节能的快递服务体系。”

二、将第九条改为第十条，修改为：“国家完善综合性支持政策，推进快递包装绿色化、减量化、可循环。

“国家鼓励经营快递业务的企业

三、增加一章，作为第六章，章名为“快递包装”，包括第三十七条至第四十五条。

四、增加一条，作为第三十七条：“快递包装应当符合寄递生产作业的要求，节约使用资源，避免过度包装，防止污染环境。

“国务院标准化行政主管部门和国务院邮政管理部门按照职责分工组织制定快递包装的国家标准、行业

标准。快递包装应当符合强制性国家标准。”

五、增加一条，作为第三十八条：“国家鼓励科技创新，支持采用新技术、新材料、新工艺研发、生产符合绿色环保要求的快递包装。”

六、增加一条，作为第三十九条：“经营快递业务的企业应当在保障快递安全的前提下，优化快递包装方式和包装结构设计，节约使用包装物。

“鼓励经营快递业务的企业使用通过绿色产品认证的包装物。”

七、增加一条，作为第四十条：“国家推动经营快递业务的企业与商品生产企业、电子商务企业协同发展，推广商品原装直发，减少寄递环节的二次包装。”

八、增加一条，作为第四十一条：“经营快递业务的企业应当制定并实施快递包装操作规范，加强对其从业人员快递包装操作技能的培训。”

九、增加一条，作为第四十二条：“经营快递业务的企业应当制定并实施包装物回收利用管理制度，优化业

务流程，提高包装物的回收利用率。

“鼓励在快递经营场所和企业事业单位、住宅小区等其他适当场所设置包装物回收设施设备。”

十、增加一条，作为第四十三条：“经营快递业务的企业应当按照国家有关规定向邮政管理部门报告包装物中一次性塑料制品的使用、回收情况。”

十一、增加一条，作为第四十四条：“国务院有关部门、县级以上地方人民政府及其有关部门应当组织开展多种形式的宣传教育活动，新闻媒体应当开展公益宣传，提高公众的环保包装意识。

“鼓励经营快递业务的企业通过积分奖励、寄件优惠等方式引导用户重复使用包装物。”

十二、增加一条，作为第四十五条：“依法成立的快递行业组织应当将经营快递业务的企业使用、回收包装物等情况纳入行业自律范围，并及时向社会公布有关情况。”

十三、将第三十六条改为第四十

六条，增加一项，作为第四项：“（四）经营快递业务的企业是否落实快递包装有关管理制度和强制性国家标准”。

十四、增加一条，作为第五十六条：“经营快递业务的企业采用的快递包装不符合强制性国家标准，或者未按照国家有关规定向邮政管理部门报告包装物中一次性塑料制品的使用情况的，由邮政管理部门依照《中华人民共和国标准化法》、《中华人民共和国固体废物污染环境防治法》等法律、行政法规的规定予以处罚。

“经营快递业务的企业未按照规定制定、实施快递包装操作规范或者

包装物回收利用管理制度的，由邮政管理部门责令改正；拒不改正的，处5000元以上2万元以下的罚款。”

十五、对部分条文作以下修改：

（一）将第五条、第六条分别改为第六条、第七条，其中的“工商行政管理”修改为“市场监督管理”。

（二）将第十条改为第十一条，其中的“城乡规划和土地利用总体规划”修改为“国土空间规划”。

此外，对条文顺序作相应调整。

本决定自2025年6月1日起施行。

《快递暂行条例》根据本决定作相应修改，重新公布。

交通运输部办公厅 国家市场监督管理总局 办公厅关于公布第一批国家级服务业标准 化试点（智慧交通专项）名单的通知

交办科技函〔2025〕661 号

各省、自治区、直辖市、新疆生产建设兵团交通运输厅（局、委）、市场监管局（厅、委），国家铁路局综合司、中国民用航空局综合司、国家邮政局办公室，中国远洋海运集团、招商局集团、中国交通建设集团，部属各单位、部内各司局，交通运输领域各专业标准化技术委员会：

为充分发挥标准在智慧交通领域的引领作用，交通运输部、市场监管总局联合开展了第一批国家级服务业标准化试点（智慧交通专项）（以下简称智慧交通标准化专项试点），经申报推荐、专家审查和社会公示，确定了 25 个试点项目（见附件）。现予以公布，并将有关事项通知如下：

一、试点项目计划执行时间自本通知印发之日起，原则上为 2 年。

二、试点单位要严格按照《国家级服务业标准化试点（智慧交通专项）实施方案》要求开展相关工作，依据试点内容和考核指标进一步细化试点项目实施方案，并在试点项目下达 2 个月内报送推荐单位。加强组织协调、试点建设和经验总结，推动智慧交通标准化专项试点工作取得实效。

三、推荐单位要依据试点项目实施方案加强指导，督促各项试点内容落到实处，支持智慧交通标准化专项试点创建和宣传工作，传播标准化理念，推广标准化经验。

四、试点单位应于每年 11 月底前总结年度执行情况，由推荐单位汇总后报交通运输部科技司。总结应包括试点实施情况、计划任务和考核目标的完成情况、

配套措施落实情况，以及试点取得的社会效益和经济效益等。报送内容应实事求是，全面客观地反映试点项目整体进展状况。

五、交通运输部会同市场监管总局定期对试点项目进行指导和评估，组织开展验收工作。部相关业务司局加强业务指导，推动试点项目成果在更多业务场景下的推广、应用。

对试点项目实施中出现的有关情况和问题，请及时向交通运输部、市场监管总局反馈。

联系人及联系方式：交通运输部科技司 付熙 010-65292100；市场监管总局标准技术司 李涵 010-82261655。

附件：第一批国家级服务业标准化试点（智慧交通专项）名单

交通运输部办公厅 国家市场监督管理总局办公厅

2025 年 3 月 31 日

（此件公开发布）

第一批国家级服务业标准化试点（智慧交通专项）名单

序号	试点方向	试点名称	承担单位	推荐单位
1	智慧物流	中国邮政数字化处理中心标准化试点	中国邮政集团有限公司	中国邮政集团有限公司
2	智慧物流	深圳自动配送货运标准化试点	深圳美团科技有限公司	广东省交通运输厅、广东省市场监督管理局
3	智慧物流	智能航运标准化试点	交通运输部水运科学研究所	交通运输部水运科学研究所
4	智慧物流	电池动力船舶在线监测标准化试点	交通运输部长江航务管理局	交通运输部长江航务管理局

序号	试点方向	试点名称	承担单位	推荐单位
5	智慧物流	内河枢纽智慧通航服务体系标准化试点	长江三峡通航管理局	交通运输部长江航务管理局
6	智慧物流	港口无人驾驶集装箱车标准化试点	中远海运港口有限公司	中国远洋海运集团有限公司
7	智慧物流	国际海运区块链电子提单服务标准化及应用试点	招商局能源运输股份有限公司	招商局集团有限公司
8	智慧出行	杭州南站交通枢纽数智治理综合标准化试点	杭州南站枢纽管理委员会	浙江省交通运输厅、浙江省市场监督管理局
9	智慧出行	公路水路一体化智慧出行服务标准化试点	华设设计集团股份有限公司	江苏省交通运输厅、江苏省市场监督管理局
10	智慧出行	辽宁高速全链条数智化出行服务保障标准化试点	辽宁省高速公路运营管理有限责任公司	辽宁省交通运输厅、辽宁省市场监督管理局
11	智慧出行	山东高速公路智慧出行服务标准化试点	山东高速济南发展有限公司	山东省交通运输厅、山东省市场监督管理局
12	智慧出行	福建省普通国省干线公路智慧畅行系统标准化试点	福建省公路事业发展中心	福建省交通运输厅、福建省市场监督管理局
13	智慧出行	山西高速公路一体化出行信息服务标准化试点	山西交通控股集团有限公司	山西省交通运输厅、山西省市场监督管理局
14	智慧出行	邯郸公交智慧出行标准化试点	邯郸市公共交通集团有限公司	河北省交通运输厅、河北省市场监督管理局
15	智慧出行	南宁城市轨道交通绿色智慧运营服务标准化试点	南宁轨道交通运营有限公司	广西壮族自治区交通运输厅、广西壮族自治区市场监督管理局

序号	试点方向	试点名称	承担单位	推荐单位
16	新型基础设施	河北低空飞行服务保障体系标准化试点	河北空天信息投资控股有限公司	河北省交通运输厅、河北省市场监督管理局
17	新型基础设施	雄安新区对外骨干路网智慧高速公路建设运营与服务标准化试点	河北交通投资集团有限公司	河北省交通运输厅、河北省市场监督管理局
18	新型基础设施	高寒隧道智慧运营综合管控技术标准化试点	黑龙江省公路建设中心	黑龙江省交通运输厅、黑龙江省市场监督管理局
19	新型基础设施	浙江省在役高速公路智慧化提升改造标准化试点	浙江省交通投资集团有限公司	浙江省交通运输厅、浙江省市场监督管理局
20	新型基础设施	港珠澳大桥智能运维标准化试点	港珠澳大桥管理局	广东省交通运输厅、广东省市场监督管理局
21	新型基础设施	德商高速公路灾害智能防控体系标准化试点	德州德商高速公路发展有限公司	山东省交通运输厅、山东省市场监督管理局
22	新型基础设施	智慧高速公路建设与运营标准化试点	交通运输部公路科学研究所	交通运输部公路科学研究所
23	新型基础设施	无锡市 G635 十八湾段沿线路网智慧交通建设项目标准化试点	中交第一公路勘察设计研究院有限公司	中国交通建设集团有限公司
24	新型基础设施	沉管隧道智慧运维标准化试点	中交第一航务工程局有限公司	中国交通建设集团有限公司
25	新型基础设施	山东青岛智慧城轨新型基础设施标准化试点	青岛地铁集团有限公司	山东省交通运输厅、山东省市场监督管理局

民政部、国家邮政局联合制定印发 《关于加强地邮协作助力乡村振兴的通知》

民函〔2025〕23号

各省、自治区、直辖市民政厅（局）、邮政管理局，新疆生产建设兵团民政局，北京市、天津市、上海市地名行政主管部门：

地名是社会基本公共信息，是人们出行交往的桥梁纽带，是高效物流的重要基础。邮政业是国家重要的社会公用事业，是服务生产、促进消费、畅通循环的现代化先导性产业。在服务乡村振兴中，加强地名工作与邮政快递工作的协同协作，有利于推动乡村基础设施和公共服务体系建设，加快构建适应中国式现代化要求的乡村地名管理服务体系 and 农村寄递物流体系。为深入贯彻落实党的二十大和二十届二中、三中全会精神，充分发挥“乡村著名行动”与“快递进村”、“村村通邮”叠加效应，推进乡村地

名工作与邮政快递工作深度融合，助力乡村全面振兴，现将有关事项通知如下：

一、织密乡村邮路地名网。深入推进“乡村著名行动”，把邮政快递业务需要作为系统梳理排查乡村地名现状、编制乡村地名方案的重要因素，加大对邮路畅通所需乡村居民点、道路街巷、具有重要地理方位意义的公共服务设施名称的命名力度，按规定进行备案、公告，提升乡村邮路地名精细度和标准化程度。

二、健全乡村邮路地名标志体系。根据职责分工，结合实际设置村牌、街路巷牌、楼门（户）牌等标志，协调推进乡村标准地址编制，健全乡村邮路地名标志导向体系，促进邮件快件精准投递，完善乡村寄递末端服务

网络。探索设置智慧地名标志，融合集成民生服务、邮政快递等便民场景，推动便民事项“一码办”、“一网办”。协同做好地名标志管护，对寄递过程中发现存在标志破损、指向不清、信息失真等问题的地名标志，及时更换维护，提升地名标志信息的准确性、唯一性和实效性。

三、深化乡村邮路信息采集应用。建立标准地名信息共建共享机制，加强地名数据常态化比对更新，及时将新命名更名的地名信息共享给邮政管理部门，畅通错误地名信息反馈渠道。推广应用通用寄递地址编码，结合以建制村、社区为基本单元明确快递服务地域范围的需要，有条件的地区推进标准地名地址库建设，推动标准地名地址信息在乡村寄递服务领域广泛使用。依托“乡村著名行动”地名信息采集上图小程序，引导寄递物流从业人员将县级寄递物流产业园区、乡镇寄递物流服务设施、村级寄递物流综合服务站（村邮站）以及重点快递

企业采集上图，将具有重要地理方位意义的邮政设施名称采集录入国家地名信息库，提高邮政快递行业互联网地图的感知度、活跃度，提升搜索定位精准度。助力客货邮融合发展，加强服务网点、停靠站点等信息采集上图，推动打通城乡大动脉、畅通乡村微循环，方便人员交通和货物往来。

四、加强乡村邮路地名文化创新。鼓励寄递企业及其服务人员利用走街串巷、联系群众的特有优势，因地制宜开展地名法规宣介、地名故事宣讲等活动，推动地名文化进村入户，助力乡村文化繁荣。鼓励和引导市场主体深入挖掘地名文化资源，开发融合地名文化的邮票、明信片、邮册、首日封等产品，推动乡村地名文化创造性转化。探索地名文化与邮政服务深度融合的有效路径，推动在旅游景区主题邮局建设中增加地名文化元素，进一步丰富邮政服务内涵。

五、推进“地名+邮政快递”利农惠农服务。充分发挥“互联网+地名服

务+邮政快递”作用，推动乡村地名信息服务与寄递物流下乡、农村电商、普惠金融等深度融合，促进城乡资源要素双向流动。积极推广“地名+”模式，支持在乡村产业品牌宣传塑造中融入地名元素，在邮政电商平台宣传推广“乡字号”、“土字号”等带有地名标识的土特产品，助力乡村优质农副产品、旅游资源等推介推广。积极鼓励有意愿的邮递员、快递员等加入地名志愿服务队伍，参与地名文化建设、地名采集上图、相关技术推广等乡村地名公益服务，地名行政主管部门要在专业培训、技能提升以及关心关爱上予以支持。

六、加强地邮协作组织领导。地方各级地名行政主管部门和邮政管理部门要充分认识加强地邮协作的重要意义，主动向本级党委、政府汇报，积极推动地邮协作纳入本地区乡村振兴总体安排，积极争取在资源配置、经费保障上的支持。要充分发挥地方

地名管理工作协调机制作用，明确两部门职责分工，健全完善常态化沟通、会商、推进机制，结合本地区工作实际，细化落实措施，创新应用场景，创造性推动落实。要力戒形式主义、形象工程，不搞“一刀切”、“齐步走”。各地可在试点先行的基础上稳步推进，逐步打造常态化、规范化、制度化的地邮协作品牌工程。加强宣传报道和正面引导，利用政府网站、政务新媒体、报刊杂志等媒体平台，宣传典型案例和工作成效，积极营造良好工作氛围。

各地在实施过程中的工作进展、重要问题、创新举措和意见建议，请及时报民政部区划地名司、国家邮政局政策法规司。

民政部

国家邮政局

2025 年 3 月 26 日

商务部印发《关于加快推进服务业扩大开放综合试点工作方案》的通知

商资函〔2025〕84号

中央组织部、中央宣传部、中央网信办、中央台办、中央港澳办、中央空管办，北京市、天津市、辽宁省、上海市、江苏省、浙江省、安徽省、福建省、山东省、湖北省、广东省、海南省、重庆市、四川省、陕西省人民政府，外交部、国家发展改革委、教育部、科技部、工业和信息化部、公安部、国家安全部、民政部、司法部、财政部、人力资源社会保障部、自然资源部、生态环境部、住房城乡建设部、交通运输部、农业农村部、文化和旅游部、国家卫生健康委、中国人民银行、海关总署、税务总局、市场监管总局、金融监管总局、中国证监会、广电总局、国家统计局、国家知识产权局、国家医保局、中国气象局、国家能源局、国家数据局、国家国防科工局、国家移民局、国家铁路局、中国民航局、国家文物局、国家中医药局、国家外汇局、国家药监局、国家密码局，最高人民法院：

商务部会同相关部门制定了《关于加快推进服务业扩大开放综合试点工作方案》，已经国务院同意，现印发给你们，请遵照执行。

商务部

2025年4月11日

加快推进服务业扩大开放综合试点工作方案

服务业扩大开放综合试点是推进高水平对外开放的重要举措。为贯彻落实党中央、国务院决策部署，进一步发挥试点地区先行先试作用，推动服务业开放提速加力，现制定以下工作方案。

一、总体要求

以习近平新时代中国特色社会主义思想为指导，全面贯彻党的二十大和二十届二中、三中全会精神，围绕进一步全面深化改革、推进中国式现代化、服务现代化经济体系建设和新质生产；力发展需要，赋予新一轮服务业扩大开放综合试点新内容新任务，主动对接国际高标准经贸规则，深入开展改革创新探索，大胆试、大胆闯，有序扩大自主开放，释放超大规模市场潜力，积累更多可复制可推广经验，促进服务业高质量发展，为建设更高水平开放型经济新体制作出更大贡献。

二、推动试点工作提速加力

（一）加快试点实施节奏。不区分试点地区批次，将试点任务在符合条件的试点地区一体化推进，提升试点工作效率。按用“首年建制度、次年落项目”的原则实施年度评估，提高试点任务更新频次。

（二）扩大试点范围。在已有的北京市、天津市、上海市、海南省、重庆市、沈阳市、南京市、杭州市、武汉市、广州市、成都市等 11 个省市基础上，将大连市、宁波市、厦门市、青岛市、深圳市、合肥市、福州市、西安市、苏州市等 9 个城市纳入试点范围。9 个城市的具体试点任务由商务部会同有关部门和地方研究提出，按程序报批后实施。在年度评估基础上，

探索实行试点地区动态管理。

（三）加大压力测试和复制推广力度。加强相关领域协同开放，各部门拟推出的涉及服务业的开放创新举

措，优先在试点地区先行先试，开展压力测试。根据试点任务风险等级，及时在相应范围复制推广。

三、实施新一轮试点任务

（一）支持电信服务及相关数字产业开放发展。扩大增值电信业务对外开放，加大软件和信息服务业对外开放力度，推动人工智能加快产业化应用。加强数据资源开发利用、数据交易、数据安全等创新探索，完善配套市场服务体系，鼓励发展关联业务和业态。

（二）提高医疗康养领域对外开放和服务保障水平。推动医疗机构、养老机构和专业人才执业、培养等领域开放合作。支持符合条件的医疗机构依法申请进口临床急需、罕见病药品和医疗器械。有序支持生物医药研发与生产，促进医疗健康信息共享，发展医养结合等综合服务。

（三）推进金融领域国际合作。

有序扩大金融机构展业范围，加大对科技创新与中小企业发展的支持力度，提升国际收支中资本和金融账户交易资本流动便利度，支持投资或注册地在当地的跨国公司人民币开展跨境资金集中运营业务。深化合格境外有限合伙人（QFLP）试点。创新发展新型离岸国际贸易。发展绿色金融和转型金融，加强绿色金融国际合作。

（四）增强商贸文旅领域创新活力。打造消费友好型环境，促进支付便利化，支持新建或升级国际化、便利化、多语种消费服务设施。放宽相关领域外资准营范围，优化监管模式，拓展应用场景，支持发展休闲消费、高端消费，发展时尚消费、新型消费。探索优化跨境电商零售进口管理。

（五）促进交通运输服务互联互通和提质增效。加强国际和区域合作，加快信息、载具、单证、核验等互联互通建设。支持试点地区与边境口岸货物运输的数据交互对接、资源统筹、互联互通，打造跨境公路班车过境“绿色通道”。探索动力型锂电池及锂电池电动摩托车和电动自行车、储能装备等国际铁路联运、铁水联运。

（六）提升“两业”融合国际竞争力。根据现代服务业同先进制造业深度融合需要，加强数据采集、统计监测、大宗商品交易、专业人才培养及认定等相关基础性工作。加快搭建研发设计、检验检测等公共服务平台。加强“两业”融合质量标准建设、完善“两业”融合标准化服务市场。

（七）赋能服务业新业态开放发展。依托商业航天发射场，培育研发设计、装配测试、数据应用、主题旅游及相关服务贸易业态，打造“航天+”产业链。开展“车路云一体化”应用试点，推动相关基础设施规模化建设、智能网联汽车产业化发展。围绕智能

网联新能源汽车、高端装备等重点产业，支持业态创新，发展维修、设计、研发、租赁等服务。发展新兴标的租赁业务，探索相关大型设备异地监管。

（八）提升贸易投资自由化便利化水平。完善外贸相关统计、认证等工作，支持智慧口岸建设。优化吸收外资相关外汇登记、上市登记、并购贷款等管理模式。落实好跨境服务贸易负面清单开放举措，参与和推进清单调整优化工作。优化升级国际贸易“单一窗口”。

（九）便利境外人才出入境与从业执业。优化实施签证便利及过境免签政策，为相关外方人员在工作 and 居留、电子支付等方面提供便利。支持外籍人才境内执业任职、承担科研项目、提供专业服务。持续推进外国人永久居留身份证社会应用便利化，拓展应用场景，扩大使用范围。

（十）强化法治保障与有序发展涉外法律业务。探索创新涉外仲裁方式。允许当地律师事务所聘请香港律师担任法律顾问，在当地办理其已获

准从事律师执业业务的法律服务。探索执法司法及民商事纠纷协调等国际合作，有序开展劳动保障监察执法及人才培养。

（十一）完善重要业务领域基础规范。推动建设数据分类分级、重要数据识别认定、数据出境等方面管理制度。推进多式联运相关规则标准制修订。加强标准化公共服务，鼓励外商投资企业参与标准化建设。鼓励采信商用密码检测认证结果。

（十二）推动境内外管理规范相通相容。开展碳排放、产品碳足迹核算认证和管理等探索，加强国际合作，推进管理体系衔接互认。建设跨境联运转换机制，研究推动目录清单互认、国际编码规则数据跨境智能转换。深化检验检测机构资质认定制度改革。推进数字身份、电子单证等领域政策法规、技术工具、保障标准国际合作与互认。

（十三）统筹推进对接国际高标准经贸规则工作。在产权保护、环境

标准、劳动保护、政府采购、电子商务、金融等领域主动对接《全面与进步跨太平洋伙伴关系协定》（CPTPP）规则，先行先试《数字经济伙伴关系协定》（DEPA）有关条款，高标准实施《服务贸易国内规制参考文件》，率先试行《促进发展的投资便利化协定》。

（十四）加强风险防控协同监管体系建设。按相关法律和政策规定，统筹实施好外商投资安全审查、出口管制、技术进出口管理、网络安全审查、文化产品进口内容审查、反垄断审查等工作。加强全过程监管，统筹推进各部门协同监管，健全权责明确、公平公正、公开透明、简约高效的监管体系。加强重点领域风险防范，完善文化、金融、生物安全、健康医疗和药品安全、数据安全等领域监管措施，完善风险评估、报告、信息共享、监测预警、应急处置等机制。

上述 14 项服务业扩大开放试点任务原则上在已开展试点地区实行，鼓

励符合条件的新增试点城市就部分试

点任务开展探索。

四、加强组织实施

（一）落实各方责任。各试点地区要进一步完善试点管理体制，优化协同联动、保障有力的工作机制，加强人才培养和高素质专业化管理队伍建设，推动试点任务落地落实。国务院有关部门要按照职责分工，积极支持服务业扩大开放综合试点工作。商务部要会同有关部门加强指导和协调推进，组织开展督促和评估工作，确保各项改革开放措施落实到位。重大事项及时请示报告。

（二）做好法律法规调整实施工作。此前已经国务院批准的各试点地区服务业扩大开放综合试点总体方案

及暂时调整实施行政法规、国务院文件、部门规章规定等措施继续实施，如有与本方案不一致的，依照本方案规定执行。需要暂时调整实施有关法律法规的，按规定程序办理；对于相关法律法规已明确国家另有规定按相关规定执行的，或者经国务院批准不适用相关规定的，可按本方案内容执行。涉及港澳服务及服务提供者市场准入开放和单独优惠待遇的措施，纳入内地与香港、内地与澳门《关于建立更紧密经贸关系的安排》（CEPA）框架下实施。

山东省发展改革委印发《关于京杭运河山东段新能源船舶实施免费过闸优惠的通知》

日前，山东省发展改革委印发《关于京杭运河山东段新能源船舶实施免费过闸优惠的通知》，决定自今年4月1日起至2028年3月31日，对通过京杭运河（包括支流航道）山东段船闸的新能源船舶实施免费过闸优惠政策，不断推动绿色低碳高质量发展。

免费范围包括主推进动力为液化天然气单一燃料、甲醇单一燃料、氢燃料动力、氨燃料动力、纯电池动力（不含铅酸电池动力）的船舶；主推进动力为燃油替代率60%以上的液化

天然气和燃油双燃料船舶，以及燃油替代率50%以上的甲醇和燃油双燃料船舶。新能源船舶不分空重享受免费过闸优惠。

符合免费条件的船舶，通过船闸管理系统提交船舶能源类型、替代率等证明材料，经审核通过后自动享受免费优惠。山东省自2023年5月1日起实施的京杭运河山东段集装箱船舶免费过闸政策仍有效，与此次实施的新能源船舶优惠政策并行。



山东省服务业发展领导小组办公室关于印发《关于推动生产性服务业高端化发展的若干措施》的通知

各市发展改革委，省服务业发展领导小组成员单位：

为贯彻落实省委、省政府大力发展生产性服务业的工作部署，聚焦重点环节分领域推进生产性服务业高质量发展，省发展改革委会同省有关部门、单位研究制定了《关于推动生产性服务业高端化发展的若干措施》，现印发给你们，请结合实际认真贯彻落实。

山东省服务业发展领导小组办公室

（山东省发展和改革委员会代章）

2025 年 3 月 21 日

关于推动生产性服务业高端化发展的若干措施

推动生产性服务业加快向专业化和价值链高端延伸，是市场经济发展的客观规律，是抢占经济发展制高点的重要抓手。为深入贯彻党的二十大和二十届二中、三中全会精神，深入贯彻落实省委、省政府工作部署，聚焦信息软件、科技服务、金融、商贸流通、商务服务五大重点行业，打造人工智能、大数据服务、高端软件、工业互联网、科技研发、检验检测认证、现

代金融、大宗商品批发、现代物流、人力资源服务、商务服务 11 个细分赛道，提升生产性服务业核心竞争力，制定如下措施。

一、提速人工智能发展

深入实施人工智能发展行动计划，突破智能芯片、智能服务器等核心技术，搭建新一代人工智能开放创新平台、新型研发机构，拓展人工智能应用服务产品开发路径和模式。打造“人工智能+”标杆应用场景，高标准建设济南-青岛人工智能创新应用先导区、新一代人工智能创新发展试验区。组织人工智能“百企百景”对接交流活动，支持企业“揭榜”建设人工智能应用场景项目，促进人工智能与实体经济深度融合。到 2027 年，推出 20 个左右全国领先的行业级、场景级大模型，争创 10 家左右人工智能领域国家工程研究中心、企业技术中心，引育 10 家左右行业领军型企业，孵化 100 家左右人工智能“专精特新”企业，打造 300 家以上国内领先水平的人工

智能典型应用场景。（责任单位：省发展改革委、省科技厅、省工业和信息化厅会同省有关部门）

二、完善大数据产业生态

开展数字基础设施建设行动，前瞻布局 5G、千兆光网、算力基础设施、物联网等为代表的信息基础设施，加快构建高速泛在、智能敏捷、算网融合、智慧便民的数字基础设施，推动交通、住房城乡建设、能源、水利、生态环境等领域融合基础设施数字化转型。开展算力基础设施高质量发展行动，加快构建新型算力体系，强化算力基础设施合规指引，集中布局若干万卡级高算力规模的省级新型算力集群，新建或改建若干智能算力节点。围绕数据采集、传输、存储、管理以及应用等，遴选一批优秀大数据产品、大数据解决方案、大数据应用案例，培育一批重点数厂、数商。到 2027 年，省内 5G 用户普及率突破 80%，培育形成以济南为中心的量子技术产业集群，推动卫星通信和地面移动通信一体化

发展，全省智能算力占比达到 40%。

（责任单位：省工业和信息化厅、省大数据局、省通信管理局会同省有关部门）

三、加快发展高端软件产业

实施高端软件“铸魂”工程，加快发展基础软件、工业软件、新兴软件为重点的高端软件产业。重点突破服务器操作系统、云数据中心操作系统、云化中间件等基础软件领域关键技术。加快发展研发设计类、生产控制类、经营管理类、运维服务类工业软件。每年实施一批省级软件产业高质量发展重点项目，推进省级软件名园等软件产业载体扩容提质。每年培育省级首版次高端软件 200 个左右，全省软件业务收入年均增长 10% 以上。

（责任单位：省工业和信息化厅会同省有关部门）

四、强化工业互联网平台建设应用

开展“工赋山东”行动计划，打造工业互联网领先平台体系，加快工业互联网规模化应用。实施工业互联

网平台培优工程，引导平台优化基础能力、提升服务水平、拓展应用范围。

开展“工赋百景”制造业数字化转型揭榜挂帅试点，在工业互联网+安全生产、工业互联网+绿色低碳、5G 工厂、工业互联网网络安全等方向，加快工业互联网等新技术新模式向工业生产各领域各环节拓展，助力制造业提质增效。每年培育省级平台 50 家以上，典型应用解决方案 100 个。到 2027 年，建成 60 个省级产业大脑。（责任单位：省工业和信息化厅会同省有关部门）

五、构建科技研发服务体系

推进科技服务业高质量发展实施方案落实，提升研究开发、工业设计、知识产权等基础科技服务水平，做大做强监测预报、测绘、质检检验、勘查等专业技术服务，推动成果转化、科技中介、创业孵化等综合服务创新发展。实施重大科技攻关，突破大模型、先进芯片、固态电池等核心技术瓶颈。支持面向 11 条标志性产业链，提供技术研发、工艺优化、系统信息设计等研究开发服务，鼓励“设计+科

技”“设计+文化”“设计+品牌”等新业态发展，推动形成以知识产权为纽带的研发、交易、产业化、投融资等市场化机制。新布局一批概念验证中心，支持建设一批市场适配性强、技术稳定性高的中试基地。深化科技成果转化机制改革，构建全链条贯通式科技成果转化体系。完善“科融信”综合服务机制，扩大“拨投贷”“先投后股”试点，引导社会资本投早、投小、投长期、投硬科技。到2027年，企业牵头实施重大科技项目比例、依托企业建设省级以上科技创新平台比例均达到80%以上；为企业引进600名以上高校院所高层次创新人才，担任“科技副总”“科技副首席”。（责任单位：省科技厅会同省有关部门）

六、提升检验检测认证服务水平

落实提升检验检测能力服务重点产业链高质量发展的实施意见，加强检验检测供需对接，促进检验检测产业链提质增效，提升检验检测服务能级。加强检验检测关键共性技术和仪

器设备协同攻关，破解“卡脖子”难题。加强检验检测技术规范研究、制定和验证，推动科研成果转化为实际检验检测能力。加快布局建设国家质检中心和省质检中心，推进济南、青岛、烟台检验检测高技术集聚区、国家检验检测认证公共服务平台示范区建设。到2027年，全省检验检测机构营业收入超过1亿元的数量达到40家，国家级产品质量检验检测中心达到60家，省级产品质量检验检测中心100家。（责任单位：省市场监管局会同省有关部门）

七、做强现代金融服务业

积极引育保险、证券、风投等机构，壮大各类长期资本、耐心资本。大力发展创业投资，制定《山东省引育长期资本促进创业投资发展的实施方案》，打通创业投资“募投管退”环节，推进优质企业上市融资，形成科技产业金融的高水平循环，力争实现投资我省的创业投资金额年均增长10%以上。进一步完善绿色金融体系推

动能源和产业转型，从行业、企业、项目“三端”发力，夯实绿色金融发展基础，优化绿色金融资源供给，到2026年年底，绿色贷款余额突破2.5万亿元，转型金融标准体系初步建立。加快金融业数字化转型，统筹推进全省融资信用服务平台一张网，进一步提升数据治理能力，以信用信息为企业进行精准画像，为金融机构提供风险识别与信用评估支持。积极发展航运金融、航运保险等新兴业态，更好服务海洋经济发展。切实发挥小微企业融资协调工作机制作用，扩大制造业中长期贷款投放，畅通银企对接渠道，进一步畅通股、债、贷等融资渠道，稳步扩大社会融资规模，引导更多金融资源流向全省重大战略、重大领域和薄弱环节。（责任单位：省委金融办、省发展改革委、省科技厅、人民银行山东省分行、山东金融监管局会同省有关部门）

八、推进大宗商品批发交易

加大对批发业支持力度，统筹省级政策性资金，择优支持批发业公共

服务平台、基础设施等项目建设。鼓励各市围绕本地产业特色优化建设商品采购集散中心，推动济南、淄博、潍坊、泰安建设提升钢铁、建材等商品采购集散中心，鼓励临沂建设国际金属生态城等商品采购中心，积极培育新型专业市场。推动批发业平台化发展，培训平台型商品市场，引导传统商品市场转型，支持传统批发业向供应链服务企业转型，打造集信息推送、消费互动、物流配送等功能为一体的综合性批发企业。打造区域大宗商品混配中心，支持各类供应链头部企业做大贸易规模。支持临沂商城数字化、国际化转型。（责任单位：省发展改革委、省财政厅、省商务厅会同省有关部门）

九、加快完善现代物流服务体系

深入推进物流降本提质增效，创新发展网络货运、低空物流等新兴业态。建强济南、青岛、临沂等综合交通枢纽，支持中欧班列（济青）国家集结中心建设。推动青岛港、日照港大宗商品储运基地落地。新增布局“国

字号”重大物流基础设施，着力提升国家物流枢纽功能，新开、加密、优化货运航线，完善内陆港布局，加快建设沿黄陆海大通道。深入开展省级多式联运“一单制”改革试点，大力发展内河航运、多式联运，引导大型工矿企业和物流园区“公转铁”“公转水”，铁路集装箱多式联运货运量年增长10%以上。提高物流标准化水平，推广标准化物流载具，大力发展智慧物流，推进物流设施、载运装备、运营环节等全过程数字化和网联化，促进物流链数据互通。提升港航物流服务业效能，引培一批从事国际航运交易、海事法律、货运代理等服务业的重点企业。到2027年，国家5A级及以上物流企业达到70家，托盘标准化率提高至40%左右，社会物流总费用占GDP比重下降至13.5%左右。（责任单位：省发展改革委、省交通运输厅、省商务厅会同省有关部门）

十、提高人力资源服务专业能力
实施“品汇山东”人力资源服务

机构品牌培育计划，打造有影响力的人力资源服务齐鲁品牌。提升载体支撑能力，打造以济南、青岛、烟台3家国家级人力资源服务产业园为核心，24家省级产业园为主体的集聚发展模式，推进人力资源服务大数据平台建设。鼓励发展猎头服务、人才测评等高人力资本、高技术、高附加值业态。到2027年，全省人力资源服务业营收达到2000亿元左右，培育形成规模以上人力资源服务企业1200家、骨干企业200家。（责任单位：省人力资源社会保障厅会同省有关部门）

十一、大力发展商务服务品牌

推动会计、审计、资产评估等行业的发展，丰富品牌策划、营销策划、财务顾问、后勤管理等企业管理服务，积极吸引国际化咨询集团、会计师事务所等落户山东。大力发展公证、律师和仲裁等法律服务业务，多措并举鼓励和吸引有条件的法律服务机构开设分支机构。推进广告产业数字化、规模化、品牌化发展，积极发展新型

广告业态。围绕新能源、新材料、现代农业、海洋经济等领域，吸引具有国际影响力的展览专业服务机构落户山东。到 2027 年，每年举办各类会展活动不少于 300 场，年营业收入过亿元的会展企业超过 5 家。（责任单位：省司法厅、省财政厅、省商务厅、省市场监管局会同省有关部门）

十二、抓好重点项目谋划建设

谋划储备一批优质生产性服务业项目，做实做细前期工作，力争尽早开工。围绕满足产业优化升级需要，加快推进一批国家级和省级工业设计中心、检验检测中心、质量认证中心、共性技术平台和重大中试基地项目建设。聚焦高端生产性服务业发展，动态调整现代服务业重点项目库，加强项目建设全流程跟踪服务，加大土地、资金等要素保障力度。统筹省服务业发展引导资金，择优支持一批优质互联网批发、信息软件、现代物流、科技研发等高端生产性服务业项目。（责任单位：省发展改革委、省财政厅会同省有关部门）

十三、培大育强市场主体

以生产性服务业企业为主体，组织开展全省“百强服务业企业”评选激励，打造具有较大行业影响力、资源整合力的生态主导型企业。深入实施生产性服务业百企升级引领行动，培育 100 家技术先进、成长性好的骨干企业，鼓励有条件的地区依法给予资金、人才、土地等要素支持。加快生产性服务业平台载体建设，新认定一批省级生产性服务业创新中心，到 2027 年达到 160 家。（责任单位：省发展改革委会同省有关部门）

十四、推动生产性服务业集群集聚

强化链主企业引领，依托产业链链主企业带动上下游企业集群式发展。发挥济南、青岛、烟台等重点城市引领作用，持续提高要素集聚能力和城市竞争力、影响力，大力发展生产性服务业集聚区。加快培育现代物流、科技研发、创意设计等重点园区，建设亿元楼宇和主题楼宇。大力发展总部经济，培育优势本土总部企业，招

引生产性服务业头部企业、区域总部、研发中心落户山东。着力培育建设现代生产性服务业集聚区，到 2027 年，省级生产性服务业集聚区达到 110 个。（责任单位：省发展改革委、省商务厅会同省有关部门）

十五、深化产业深度融合发展

以产业链龙头企业、细分赛道领军企业、专精特新企业、生产性服务业领军企业和平台型企业为重点，培育一批多元化融合发展企业。推动现代服务业内部深度融合，支持信息、科技、金融等行业跨界融合、深度渗透，催生新业态新模式新场景。推进先进制造业和现代服务业融合发展试点建设，在加强共性技术服务供给、强化中试验证能力、促进全产业链融合发展等方面进行深入探索，到 2027 年，省级生产性服务业融合试点企业达到 140 家。（责任单位：省发展改革委、省科技厅、省工业和信息化厅会同省有关部门）

十六、加强协调协作

依托省服务业发展领导小组，压紧压实市地、部门主体责任，提升细分赛道发展质效，统筹推进若干措施落地落实。加强对生产性服务业的运行监测、调度分析，针对新兴产业趋势性变化，抓紧研究制定应对措施。

围绕推进生产性服务业高端化发展，科学谋划“十五五”发展目标，细化提出未来 5 年的重点任务举措，积极推进各专项规划细化研究。加强协调对接，把服务业高质量发展作为重点工作，做好市地相关规划编制和重大事项谋划。发挥优势地区、骨干企业的引领示范作用，及时总结经验做法，开展典型经验交流，加强宣传推广，营造良好社会氛围。（责任单位：省发展改革委会同省有关部门）

以上政策措施，各责任单位按分工负责、协同推进，及时解决政策落地中的堵点卡点问题，确保措施全面落地达效。

02 政策简述：（具体见官网）

► 中共中央 国务院印发《关于实施自由贸易试验区提升战略的意见》

近日，中共中央、国务院印发《关于实施自由贸易试验区提升战略的意见》（以下简称《意见》），对自由贸易试验区建设工作作出系统部署。

《意见》提出，实施自由贸易试验区提升战略是推进高水平对外开放、推动高质量发展的重要举措。要坚持以习近平新时代中国特色社会主义思想为指导，深入贯彻党的二十大和二十届二中、三中全会精神，完整准确全面贯彻新发展理念，构建新发展格局，坚持党的全面领导，坚持以高水平开放为引领、以制度创新为核心，坚持统筹发展和安全，主动对接国际高标准经贸规则，稳步扩大规则、规制、管理、标准等制度型开放，加强

改革整体谋划和系统集成，推动全产业链创新发展，将自由贸易试验区建设成为畅通国内国际双循环的重要枢纽、推动高质量发展的强劲引擎，在进一步全面深化改革、推进中国式现代化进程中更好发挥示范作用。

《意见》强调，经过 5 年左右的首创性、集成式探索，实现自由贸易试验区制度型开放水平、系统性改革成效、开放型经济质量全面提升，以贸易、投资、资金流动、交通运输、人员往来自由便利和数据安全有序流动为重点的政策体系更加完善，科技创新和产业创新深度融合，现代产业集群能级跃升，新质生产力加快发展，打造开放层次更高、营商环境更优、

辐射作用更强的改革开放新高地。

《意见》提出，要增强对外贸易综合竞争力，推动货物贸易优化升级，增强服务贸易发展活力，支持数字贸易创新发展。允许区内企业以保税物流方式开展不同税号下含金矿砂的物理混配业务。探索建立生物医药企业进口研发用物品“白名单”制度，允许免予办理进口药品通关单。探索建立进口食药物质“白名单”制度，允许食品用途的食药物质按实际用途通关。支持新型离岸国际贸易业务发展，符合条件的企业按规定申请认定技术先进型服务企业。探索开展境外职业资格认可试点。推动电子提单、电子仓单等电子票据应用，推动电子签名在国际联运无纸化运输领域的应用。推动电子签名在数字身份认证中的应用，开展数字身份互认试点。

《意见》指出，要促进投资自由化便利化，提升市场开放水平，营造市场化、法治化、国际化一流营商环境。更大力度吸引和利用外资。允许

符合条件的区内外资企业开展电影后期制作服务。支持符合条件的港澳台医生取得医师资格证书后在区内开设诊所。允许境外知名仲裁机构在符合条件的自由贸易试验区设立业务机构。开展商事调解组织登记管理试点。

《意见》提出，要打造高能级科技创新生态，促进创新链产业链融合，扩大国际科技交流合作。要建设现代化产业体系，提升产业链现代化水平，推动建设先进产业集群，促进自由贸易试验区产业协同联动。鼓励自由贸易试验区开展全产业链集成创新。支持参与国家级产业集群建设。统筹推进自由贸易试验区同国家自主创新示范区联动发展，选取有条件的地区开展探索。支持有条件的自由贸易试验区深化智能网联汽车道路测试、示范应用，开展民用无人驾驶航空试验基地（试验区）建设。

《意见》明确，要推动数据高效便利安全流动，建立健全数据要素市场规则，提升数据跨境流动便利化水

平。要构建高效畅通开放通道，提升航运服务水平，强化陆运空运辐射能力。允许以保税物流方式开展不同税号的高、低硫燃料油混兑调和业务。允许液化天然气作为国际航行船舶燃料享受保税政策。要深化金融领域开放创新，推动金融服务实体经济，有序扩大金融开放。扩大跨国公司本外币一体化资金池业务试点。支持符合条件的自由贸易试验区开展合格境外有限合伙人试点。推进以境内期货特定品种为主的期货市场开放，扩大特定品种范围，探索境内期货产品结算价授权等多元化开放路径。要实施更

加积极开放有效人才政策，创新人才培育使用机制，促进人员往来便利化。

《意见》强调，各有关地方、各部门要在党中央集中统一领导下加大改革攻坚力度，结合实际抓好贯彻落实。有关地方要强化主体责任，加大项目、资金、人才等投入力度。各部门要加强分类指导，结合实际把有关改革事项放到自由贸易试验区先行先试。商务部要加强统筹协调，会同有关部门做好跟踪问效和经验复制推广，推动自由贸易试验区提升战略顺利实施。

➤ 交通运输部、财政部遴选支持第二批公路水路交通基础设施数字化转型升级区域

近日，交通运输部、财政部采用竞争性评审方式，遴选产生第二批给予资金支持公路水路交通基础设施数字化转型升级区域，天津、河北、山西、辽宁、吉林、江西、山东、湖北、海南、重庆、贵州、新疆 12 地入选。

数字化转型升级区域聚焦国家综合立体交通网主骨架，与首批 8 个数字化转型升级区域紧密衔接，以数据资源为关键要素，以信息通信技术融合应用、全要

素数字化转型为主要推动力，推进公路水路领域创新应用场景规模化落地，促进交通基础设施智慧扩容、安全增效、产业融合，推动交通运输行业流程再造、系统重塑、制度重构，有效提升公共服务能力、行业管理效能和产业协同创新水平。

推动交通基础设施数字化转型升级是落实党的二十届三中全会、中央经济工作会议精神的重要举措。据了解，自 2024 年起，通过 3 年左右时间，两部委拟支持 30 个左右区域，打造一批线网一体的通道及网络，力争推动 85%左右的繁忙国家高速公路、25%左右的繁忙国道和 70%左右的重要国家高等级航道实现数字化转型升级。

➤ 国家综合货运枢纽补链强链第一批典型经验发布

日前，交通运输部办公厅印发关于推广国家综合货运枢纽补链强链第一批典型经验的通知，在前两批 25 个支持的国家综合货运枢纽补链强链城市中遴选确定了 18 项典型经验（清单附后）。

通知提出，2022 年以来，交通运输部和财政部支持三批 37 个国家综合货运枢纽补链强链城市，安排资金引导支持综合货运枢纽加强“基础设施及装备硬联通、规则标准及服务软联通和建立健全一体化运营机制”，开展国家综合货运枢纽补链强链交通强国专项试点，在优化综合货运枢纽布局、推动跨运输方式一体化融合、多式联运数据互联共享、跨区域共商共建共享、多式联运“一单制”、绿色智能化转型等方面取得积极成效。

下一步，交通运输部将继续总结推广国家综合货运枢纽补链强链典型经验，

进一步加强对相关枢纽城市的指导，鼓励探索创新，力争尽快形成更多可复制可推广的经验。

国家综合货运枢纽补链强链第一批典型经验清单
(具体经验和实施效果略)

序号	城市（城市群）	创新做法
1	天津、石家庄	天津港和石家庄国际陆港联动开行跨里海中欧班列
2	太原	多式联运基础设施共建共享，引导绿色低碳转型发展
3	连云港—徐州—淮安	连云港港深入开展“信息+监管”等探索
4	宁波、金华	打造宁波舟山港金义“第六港区”
5	宁波、金华	应用海铁联运全程运输提单（CCA）为载体，推动海铁联运“一单制”
6	厦门、福州、泉州	搭建“丝路海运”航运平台，打造国际综合物流服务品牌和平台
7	济南、临沂	盘活存量基础设施，服务高标准现代化物流产业集群建设
8	郑州	打造“高铁+航空”陆空联运发展高地
9	郑州	推动大型物流园区与产业深度融合发展
10	武汉	铁水联运港站封闭式一体化运作
11	长沙—株洲—湘潭	实行“先入区、后检验”模式，缩短申报流程
12	长沙—株洲—湘潭	盘活铁路场站旧资源和闲置土地，助力枢纽经济发展
13	广州	推行铁路和码头一体化管理，带动业务一体协同发展
14	广州	航空货站异地布局优化资源配置，设备升级改造助力异地安检互认
15	重庆、成都	成渝中欧班列跨省域共商共建共享
16	西安、银川	中哈共建哈萨克斯坦西安码头项目，助力中欧班列高质量发展
17	西安、银川	西安浐灞国际港“港贸、港产、港城”一体化发展
18	乌鲁木齐（联合新疆生产建设兵团）	新疆、山东跨区域合作，共建共享物流大通道

➤ 中共中央 国务院印发《加快建设农业强国规划（2024—2035年）》

近日，中共中央、国务院印发了《加快建设农业强国规划（2024—2035年）》，并发出通知，要求各地区各部门结合实际认真贯彻落实。

其中涉及物流与交通运输内容有：

（十四）推动农产品加工流通优化升级。完善国家农产品加工技术研发体系，开发类别多样、品质优良的加工产品。完善全国农产品流通骨干网络，优化产地冷链集配中心布局，推动有需求的县乡村加强田头冷藏保鲜设施建设。健全县乡村物流配送体系，鼓励大型电商平台、物流、商贸等主体下沉农村，发展农村电商服务网点。

（十七）促进乡村产业融合发展。推进生产、加工、流通等全环节升级，拓展产业增值增效空间。深入推进优势特色产业集群、现代农业产业园、农业产业强镇建设，实施农村产业融合发展项目。扶优培强农业产业化龙头企业，做大引领行业发展的产业链“链主”企业和区域头部企业，做优中小企业，形成生产协同、技术互补、要素共享的企业发展阵型。大力培育乡村新产业新业态，推动农业与旅游、教育、康养等产业深度融合，丰富休闲农业和乡村旅游产品。

► 山东省委、省政府印发《山东省乡村全面振兴规划（2025—2027 年）》

近日，省委、省政府印发《山东省乡村全面振兴规划（2025—2027 年）》，要求各级各部门单位认真贯彻落实。

其中涉及物流与交通运输内容有：

（八）促进农业全产业链提升。深入推进品种培优、品质提升、品牌打造和标准化生产。实施农产品加工业提升行动，支持主产区建设加工产业园。推动预制菜产业高质量发展。做好“土特产”文章，实施“13+N”优势特色产业培育行动，加快建设标准化生产基地，加强食用农产品质量安全全链条管控，叫响“好品山东”农产品品牌和“齐鲁粮油”公共品牌。大力发展乡村休闲旅游、农村电商、农业会展等产业，打造“黄河大集”等新业态品牌。实施乡村产业走廊建设计划，推动现代农业产业园、优势特色产业集群、农业产业强镇、农业特色产业专业村镇提档升级。完善农

产品流通骨干网络，改造提升集散地、销地批发市场，在严格制冷剂、发泡剂使用管理的基础上，推进国家骨干冷链物流基地和县域产地公共冷链物流设施建设，打造一批区域性农产品物流集散中心。引导“齐鲁农超”、“好粮有网”等农副产品展示交易平台做大做强。到 2027 年，打造知名农产品区域公用品牌 100 个。

（十八）持续加强农村基础设施建设。扎实推进“四好农村路”、城乡交通一体化高质量发展。实施一批重点水源和重大引调水工程，加强区域水网互联互通，构建山东现代水网。分类推进城乡供水一体化、集中供水规模化、小型供水规范化建设，加强中小型水源保障工程建设。巩固提升农村电网，推进可再生能源综合开发利用，加强农村新能源汽车充换电基础设施建设。推进天然气基础设施向农村延伸。推动现代宜居农房建设，

提升农房质量安全水平。深化数字乡村建设，推动全省行政村基本具备千兆光纤网络接入能力。实施智慧广电乡村工程，推进“互联网+”、“智慧广电+”政务服务向基层延伸，加强乡村教育、医疗、文化数字化建设。加快推进寄递物流网络节点建设，推动快递进村全覆盖。深化县域商业体系建设，完善消费配套设施，实施农村消费市场净化行动，支持新能源汽车、绿色智能家电等下乡，鼓励信息消费。

► 山东省发展和改革委员会 关于开展 2025 年度现代服务业集聚区申报工作的通知

各市发展改革委：

为贯彻落实省委、省政府《关于加快服务业高质量发展的意见》，深入推进现代服务业集聚区建设，现就开展 2025 年度现代服务业集聚区申报工作有关事宜通知如下：

一、申报的重点领域、基本条件、申报材料、申报程序等，与《山东省发展和改革委员会关于开展 2023 年度山东省现代服务业集聚区申报工作的通知》（见附件）有关要求一致。

二、申报材料中需提供集聚区 2023 年、2024 年两个年度及 2025 年 1-4 月营业收入和实现利税，截至 2025 年 4 月 31 日入驻集聚区企业个数、名单。

三、各市择优推荐集聚区不超过 2 个，于 2025 年 5 月 15 日前，将推荐文件及相关材料报省发展改革委服务业发展处（一式两份，附电子版）。

通知部分:

一、申报领域

2023 年度重点申报领域包括信息技术、文化创意、精品旅游、医养健康、现代金融、现代物流、科技服务、“两业”融合、数字经济、人力资源、教育培训等。

二、申报条件

1.符合国家有关法律法规和产业政策，符合全省服务业发展方向和区域功能布局，符合当地土地利用规划和城乡发展总体规划。

2.已编制集聚区域发展规划，四至边界清晰，有相对集聚的空间布局和产业布局，功能定位科学合理，发展目标明确

3.有明确的管理机构和管理人员；有健全的公共服务平台，基础设施条件良好，配套服务完善；统计工作制度健全，能够完整、准确、及时提供统计数据。

4.集聚区现代服务业特色产业鲜明，主导产业突出，产业关联度高，集聚化程度高，数字化水平高，技术、业态、模式创新能力强，具有较大发展潜力和培育价值，对全省服务业和经济转型升级具有较好的示范引领作用。

5.集聚区产业规模较大，服务业产业集中度较高，服务业营业收入占整个集聚区全部营业收入的比重 60%以上。

6.集聚区有 15 家以上同类或相关企业(机构)入驻，集聚集群集约发展特色突出,在全省同类集聚区中或当地有较大影响;具有在国内外有一定影响力的龙头企业，对现代服务业创新创业转型升级带动作用突出。

7.具有良好的发展环境和吸引国内外投资、合作的良好条件，当地政府对扶持服务业集聚发展的相关措施。

➤ 十部门联合印发指导意见 深入推动交通运输与能源融合发展：

近日，交通运输部、国家发展改革委等十部门联合印发《关于推动交通运输与能源融合发展的指导意见》（以下简称《指导意见》），明确交通运输与能源融合发展目标，部署了 8 个方面 25 项重点任务。

《指导意见》提出，要坚持协同联动、统筹谋划、政府引导、市场主导，加快交通基础设施清洁能源开发利用，推动交通运输动力绿色低碳替代，强化交通运输清洁能源保障等重点任务，到 2027 年基本形成多部门协同的交通运输与能源融合发展机制，交通运输行业电能占行业终端用能的比例达到 10%，交通基础设施沿线非化石能源发电装机容量不低于 500 万千瓦，交通运输绿色燃料生产能力显著提升；到 2035 年初步建立以清洁低碳能源消费为主、科技创新为关键支撑、绿色智慧节约为导向的交通运输

用能体系，纯电动汽车成为新销售车辆主流，新能源营运重卡规模化应用，基本建成交通运输绿色燃料供应体系等发展目标，为加快交通强国和新型能源体系建设，落实国家双碳战略决策部署，保障国家能源安全提供坚强支撑。

《指导意见》围绕交通基础设施、运输装备、燃料供应、产业培育、要素保障等领域部署了 8 个方面 25 项重点任务。一是加强交通与能源基础设施规划协同，推动交通与能源基础设施规划衔接互动，统筹规划交通运输清洁能源供应保障体系。二是优化交通基础设施清洁能源开发管理，加强交通基础设施清洁能源开发用地用海等支撑保障，鼓励交通与清洁能源基础设施同步开发、同步招商，优化交通基础设施清洁能源开发项目核准（备案）流程。三是推动交通与能源

基础设施一体化建设，因地制宜推进铁路、公路、港口航道和枢纽场站等清洁能源开发利用。四是推动交通与能源基础设施高效稳定运行，增强交通运输能源系统弹性，提升交通运输能源系统应急能力，加强交通基础设施网与能源网协同互动。五是推广新能源与清洁能源运输装备，推动淘汰高耗能、高排放铁路机车车辆、汽车、船舶等运输装备，推动新能源航空器应用推广，推动绿色低碳邮政快递发展。六是构建安全可靠交通运输绿色燃料体系，持续提升交通运输绿色燃料供应能力，逐步完善交通运输绿色燃料储运加注网络。七是培育现代化产业融合体系，鼓励新模式推广及新

兴产业孵化，推动交通运输与能源产业补链强链。八是加大政策支持力度，完善支撑保障政策，加大资金要素支持，加强标准规范支撑，推进科技创新，强化试点引领，组织开展交通基础设施“启曜”行动和“乘风”行动，推动各地因地制宜依托交通基础设施开展光伏、风电开发利用，建设一批交通运输与能源融合创新试点项目。

据了解，交通运输部将联合有关部门，制定相关行动方案，加强对交通融合各项任务的指导监督，强化评估管理与跟踪问效，组织开展交通运输与能源融合发展创新试点，全面推动交通运输与能源融合发展。

➤ 山东省交通运输厅 山东省财政厅 山东省邮政管理局关于申报 2025 年度农村客货邮融合发展线路的通知：

近日，山东省交通运输厅、省财政厅、省邮政管理局联合印发《关于

申报 2025 年度农村客货邮融合发展线路的通知》（鲁交运管〔2025〕12 号）。

建设内容：推动城乡客货运输规模化、集约化经营，加快“交邮”“交快”“邮快”融合，打造产、供、运、销一体化全链条服务体系。

一是推广农村客运车辆代运邮件快件。依托农村客运、城乡公交等客运资源，提供邮政、快递共同收寄、客车代运和循环配送等服务。

二是发展货运班车。依托城乡货运站场、货运车辆等货运资源，提供邮政、快递集中配送、共同配送、预约配送等服务。

三是拓展“农村客货邮+”模式。引入“直播带货”、普惠金融服务等，依托城乡客货运资源，提供城乡货运、

县域配送、邮政快递统仓共配、仓配一体化等服务。

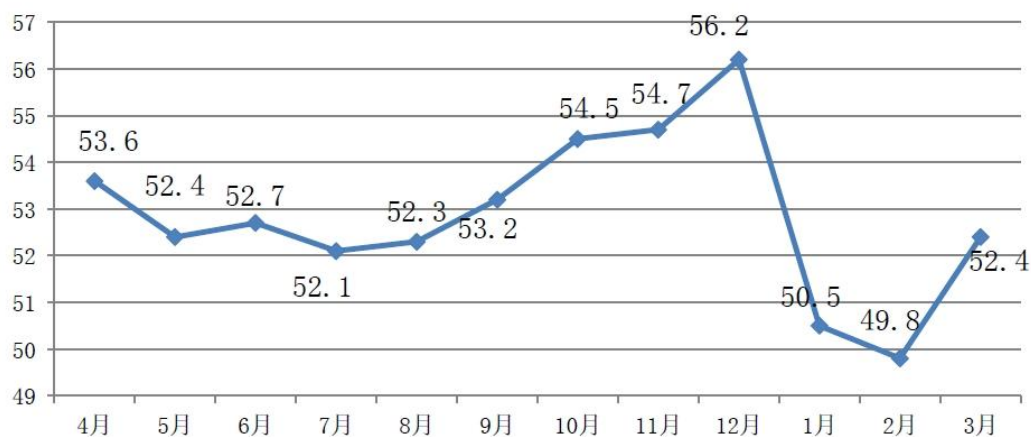
对新开通的客货邮融合线路给予6万元/条一次性补贴，同一县（市、区）最高补贴10条线路。

2025年拟支持100条农村客货邮融合发展线路，推进站点网络共建、运营线路共用、运力资源共享，加强农村客货邮运行机制、规划政策等“七个融合”，积极培育融合发展新业态，力争年底有业务融合需求的县（市、区）全部开通农村客货邮融合业务，基本建立客货统筹、运邮协同、物流配送“一张网”。

2025 年 3 月山东省物流业景气指数

2025 年 3 份,山东省物流业景气指数为 52.4%,较上月回升 2.6 个百分点,高于全国 0.9 个百分点。反映出在节后市场平稳回升预期基础上,企业复工复产加快,市场活跃程度提高,物流行业运行稳健向好。

山东省物流业景气指数走势图



分类型来看,综合型物流企业景气指数为 53.4%;运输型物流企业景气指数为 51.3%;仓储型物流企业景气指数为 50.2%。分星级物流企业看,5 星级物流企业景气指数为 52.2%;4 星级物流企业景气指数为 51.6%;3 星级物流企业景气指数为 50.1%;等级物流园区景气指数为 51.4%。

业务总量稳定上升,社会物流需求增加。随着促消费系列举措的衔接落地,我省消费领域物流需求增势稳健。3 月份,业务总量指数为 54.7%,较上月上升 3.1 个百分点;新订单指数为 52.4%,较上月上升 2.4 个百分点,双指数呈上升趋势,供应链上下游复工复产如期推进,产业物流需求有序释放。

库存双指数持续增长,商品库存水平提高。3 月份,平均库存量指数为 50.0%,较上月上升 3.5 个百分点;库存周转次数指数为 50.8%,较上月上升 0.8 个百分

点，双指数呈上升趋势。受业务总量增加的影响，商品库存水平不断上涨，流通效率加快。

设备利用率指数和从业人员指数双回升。3 月份，设备利用率指数为 50.2%，较上月回升 1.7 个百分点；从业人员指数为 52.4%，较上月回升 4.1 个百分点。显示出随着物流业务需求稳步释放，设备使用效率不断提升，物流企业用工有所增加。

从后期走势看，业务活动预期指数为 57.1%，较上月提高 1.9 个百分点，保持高位扩张区间。企业对物流市场未来走势保持乐观态度，预计二季度物流运行将延续稳中向好态势。

说明：（LPI (山东省物流业景气指数)是一个综合指数，由 12 个分项指数和一个合成指数构成。物流业景气指数反映物流业经济发展的总体变化情况，以 50%作为经济强弱的分界点，高于 50%时，反映物流业经济扩张；低于 50%，则反映物流业经济收缩。）

山东一季度外贸进出口规模达历史高位

青岛海关政治部主任袁涛介绍今年一季度山东省外贸进出口情况。

今年以来，山东锚定“走在前、挑大梁”，坚持稳中求进工作总基调，完整准确全面贯彻新发展理念，主动服务和融入新发展格局，扎实推动高质量发展，经济运行稳健向好，外贸

进出口实现稳量提质。据海关统计，一季度全省进出口总值 8203.4 亿元人民币，同比增长 5.9%，高于全国总体增速 4.6 个百分点。其中，出口 4942.3 亿元，增长 4.8%；进口 3261.1 亿元，增长 7.5%。具体来看，主要有以下七个方面的特点：

一是一季度和 3 月当月进出口规模均达到历史高位。

一季度，全省进出口值创历史同期最高水平，5.9%的增速也是近 4 个季度以来的新高。从月度走势看，3 月

份进出口 3228.7 亿元，为历史第二高值；其中进口 1250.5 亿元，创历史新高。

二是 12 市外贸实现正增长，其中 3 市增速超过 2 成。

一季度，全省 16 市中有 12 市进出口实现不同程度的正增长，其中菏泽、泰安、济南增速分别达到 70.7%、34%、22.6%。青岛和烟台进出口分别

达到 2111.6 亿元和 1170.8 亿元，分别增长 2.3%和 12.5%，合计占全省进出口总值的 40%。

三是一般贸易进出口占比超 6 成，加工贸易增长显著。

一季度，全省一般贸易进出口

5379.7 亿元，增长 4.6%，占进出口总

值的 65.6%；保税物流进出口 1380.7 亿元，增长 5.7%，占 16.8%；加工贸易进出口 1186.9 亿元，增长 9.9%，占 14.5%。

四是对欧盟、韩国等主要市场进出口保持增长，对共建“一带一路”国家进出口占比超 6 成。

一季度，全省对欧盟、韩国分别进出口 773.7 亿元、670.2 亿元，分别增长 9.9%、6.1%。同期，对共建“一带一路”国家进出口 5129.2 亿元，增长 5.3%，占进出口总值的 62.5%。值得注意的是，对非洲和中东地区进出口表现亮眼，增速分别达到 33.2% 和 26.6%。其中，受铝土矿进口增加推动，对几内亚进出口值大增 77.2%；原油进口量倍增带动对阿联酋、伊拉克进出口值分别增长 54.4%、127.2%。

五是外贸主体进一步活跃，民营企业进出口占比超 7 成。

一季度，全省有进出口记录的外贸经营主体超 5.5 万家，比去年同期增加 3400 余家。其中，民营企业 5.04 万家，合计进出口 6237.5 亿元，增长 6.9%，占进出口总值的 76%，提升 0.7 个百分点，外贸主力军作用凸显。

六是机电产品出口实现较快增长

一季度，全省机电产品出口 2345.6 亿元，增长 10%，占出口总值的 47.5%。其中，汽车零配件 340.3 亿元，增长 4.4%；游戏机 142.7 亿元，增长 120.9%；家电 130.7 亿元，增长 3.4%；汽车 123.2 亿元，增长 4.9%；电工器材 114.9 亿元，增长 5.1%。同期，劳密产品出口 881.6 亿元，增长 1.6%；农产品出口 399.5 亿元，增长 6.7%。

七是原油、金属矿砂、机电产品进口值两位数增长。

一季度，全省进口原油 2577.1 万吨，增加 27.6%，价值 1010.8 亿元，增长 19.8%，占进口总值的 31%。同期，金属矿砂进口 6282 万吨，增长 23.2%，价值 644.8 亿元，增长 21.1%，占进口总值的 19.8%；机电产品进口 515.2 亿元，增长 13.3%，占进口总值的 15.8%，其中集成电路、自动数据处理设备及其零部件分别增长 63.3%、214.3%。

整体来看，在外部困难挑战增多的背景下，一季度山东外贸进出口稳中有增、起势良好，为全年外贸稳增

长打下良好基础。而且山东有着扎实的产业基础，外贸发展基本盘稳固，韧性强、潜力大，有条件继续推动进出口向好发展。

海关担负着守国门、促发展的职责使命。青岛海关、济南海关将加快推进智慧海关建设，不断提高监管效能和服务水平，全力优化口岸营商环境，促进贸易便利化，以更优监管、更高安全、更大便利、更严打私的实际成效，推动外贸高质量发展。

2025年4月山东物流与交通运输行业企业的行政处罚名单（部分）

1. 枣庄市弘道运输有限公司

行政处罚原因：检测结果显示该车为6轴车辆，车货总重为54.685吨；根据《汽车挂车及汽车列车外廓尺寸轴荷及质量限值》（GB1589）规定，该车最大允许总质量为49.000吨，超过国家限定标准5.685吨，超限率11.60%。违反《中华人民共和国公路法》第七十六条第五项，《公路安全保护条例》第六十四条，《超限运输车辆行驶公路管理规定》第四十三条第一款第二项。

2. 山东展辉运输有限公司

行政处罚原因：检测结果显示该车为6轴车辆，车货总重为54.340吨；根据《汽车挂车及汽车列车外廓尺寸轴荷及质量限值》（GB1589）规定，该车最大允许总质量为49.000吨，超过国家限定标准5.340吨，超限率10.90%。违反《中华人民共和国公路法》第七十六条第五项，《公路安全保护条例》第六十四条，《超限运输车辆行驶公路管理规定》第四十三条第一款第二项。

3. 山东德越程邦物流有限公司

行政处罚原因：该车未能提供《超限运输车辆通行证》，现场测量，根据《超限运输车辆行驶公路管理规定》第三条第八项的规定，六轴及六轴以上汽车列车，其车货总质量不得超过49吨，结果为该车为9轴车辆，货总重124.520吨。最大允许总质量49.000吨，超限75.520吨，超限率154.12%。经调查认定山东德越程邦物流有限公司存在大件运输车辆未经许可擅自行驶公路（车货总质量超限）。违反《超限运输车辆行驶公路管理规定》第四十七条第一项

4. 齐齐哈尔市速腾运输有限公司

行政处罚原因：该车运输管道模具，执法人员现场查验，发现该车经营范围属危险货物运输类专用车辆，现运输管道模具，属普通货物，该车违反了超越许可事项，从事道路普通货运经营，违反《道路货物运输及站场管理规定》第六十一条第三项。

5. 梁山县永乐运输有限公司

行政处罚原因：在检查中发现该公司存在以下问题：未按照规定进行生产安全事故应急救援演练。以上问题存在安全生产事故隐患。根据交办内容该公司货运车辆鲁 H***** (黄色) 运输过程中违法装载导致车货总质量超过 100 吨的规定，应当判定为重大事故隐患。经调查取证认定梁山县永乐运输有限公司生产经营单位未采取措施消除事故隐患。违反《中华人民共和国安全生产法》第一百零二条

6. 郓城志鸿运输有限公司

行政处罚原因：经执法人员对其勘验测量，该车长 14.95 米宽 2.5 米高 4.55 米，该车道路运输证核定尺寸为长 14.95 米宽 2.5 米高 1.6 米，该车超高，已超过限定高度。违反《中华人民共和国公路法》第七十六条第五项，《公路安全保护条例》第六十四条，《超限运输车辆行驶公路管理规定》第四十三条第一款第一项，《超限运输车辆行驶公路管理规定》第四十七条

7. 枣庄市海顺物流有限公司

行政处罚原因：江海推***为推轮，当日采用顶推的方式推动 3 艘驳船，沿洙水河航道驶往张家港，所运输货物为焦炭。而嘉祥县交通运输已于 2025 年 3 月 14 日发布航行通告（嘉交海事【2025】006 号），自通告日起禁止顶推船队进入洙水河航道。枣庄市海顺物流有限公司的行为构成不遵守海事管理机构发布的航行通告、航行警告。

8. 单县誉通运输有限公司

行政处罚原因：鲁 RN***** (黄色) 鲁 ***** 挂 (黄色) 《道路运输证》 营运证超期未年审，营运证年审有效期为 2023 年 05 月，超出营运证年审日期。存在道路运输车辆逾期未参加年度审验。属于逾期未参加年审。违反《山东省道路运输条例》第六十五条第（六）项。

9. 梁山恒兴运输有限公司

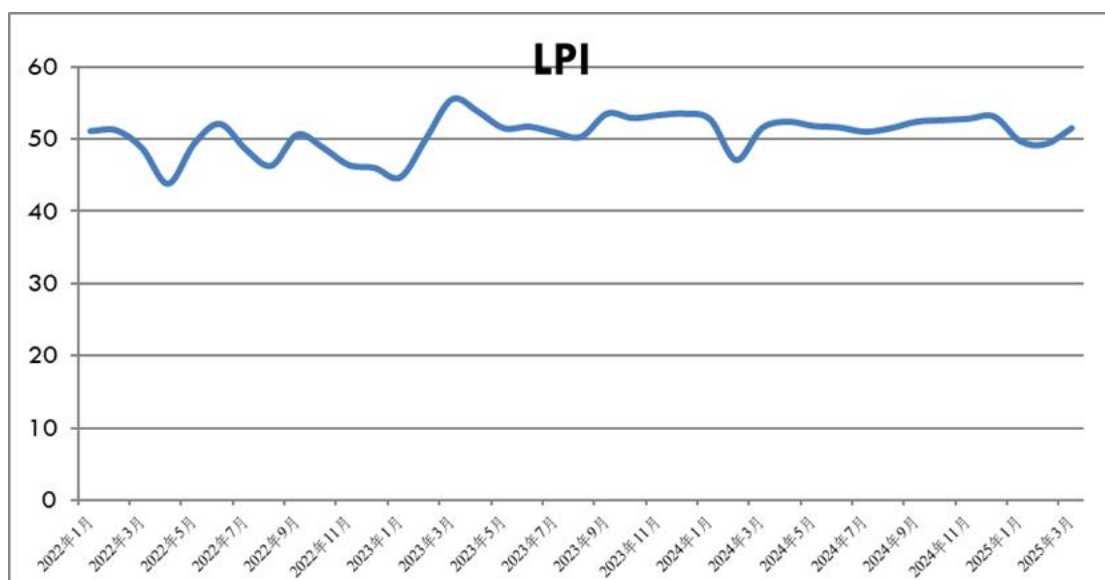
行政处罚原因：鲁 H***** (黄色) 车辆（牵引鲁 H***** (黄色)）行驶至德州市临邑 S*** 孟寺镇 K7+000 米处超限检测技术监控设施时，检测数据显示该车为 6 轴车型，实际车货总质量为 54.74 吨，超过规定标准 5.74 吨，超限率 11.7%。动态监测设备经可变情报提示该车辆超限运输，进入临邑县超限检测站进行处理，但该车未按提示进站处理。违反《超限运输车辆行驶公路管理规定》第四十三条第一款第二项

10. 博兴县鹏翔运输有限公司

行政处罚原因：博兴县鹏翔运输有限公司道路货物运输经营者擅自改装已取得车辆营运证的货运车辆。该挂车鲁 MN*** 挂道路运输证登记的车辆类型为重型仓栅式半挂车，实际该挂车擅自在第一轴上添加液压顶 2 个。违反《中华人民共和国道路运输条例》第六十九条第二款。

2025 年 3 月全国物流景气报告

2025 年 3 月份中国物流景气指数（LPI）为 51.5%，环比回升 2.2 个百分点。分项指数全面上升，业务总量指数和新订单指数环比回升明显，主要指数中业务总量指数、新订单指数、库存周转次数指数和业务活动预期指数等处都在扩张区间。数据反映出，在节后市场平稳回升预期基础上，供应链上下游复工复产如期推进，产业需求有序释放，全链条运行效率提升。



业务总量指数回升，区域指数同步调整，部分行业物流需求回升势头较好。

3 月份，业务总量指数为 51.5%，环比回升 2.2 个百分点，分地区来看，东中西部三大区域都处于扩张区间，其中西部地区业务总量指数为 50.9%，环比回升 2.4 个百分点，与上月预测趋势一致。分行业看，铁路运输业、水

上运输业、航空运输业和邮政快递业业务总量指数回升幅度较大。3 月份以来，重大项目集中开工，工业生产保持稳定开工率，生产和流通环节回归常态，大宗和原材料物流需求回暖，沿海散货运输供需总体平衡，水上运输业业务总量指数为 46.5%，连续 2 个月环比回升，铁路运输业和道路运输业业务总量指数回升到 54.7%和 51.2%，

保持扩张区间。实体和网络消费稳定回升，城配物流需求增长较快，邮政快递业业务总量指数为 68.2%，环比回升 1.9 个百分点。航空运输业保持回升态势，客机腹仓利用率较好，航空运输业业务总量指数为 68.2%，环比回升 2.3 个百分点。

行业物流新订单指数普遍回升。

3 月份，新订单指数为 51.9%，环比回升 1.3 个百分点，分地区看东部地区和西部地区新订单指数为 51.4% 和 52.9%，分别回升 0.5 和 0.6 个百分点，中部地区新增需求领涨，中部地区新订单指数为 52% 以上，环比回升 2 个百分点。主要行业中，铁路运输业、道路运输业、航空运输业、邮政快递业和多式联运领域新订单指数均处在 50% 以上扩张区间。从环比变化来看，铁路运输业、邮政快递业、水上运输业和多式联运领域新订单指数回升突出，环比分别回升 1.5-2.8 个百分点，升幅好于平均水平。干线运输和城市配送新订单数量明显增多，道路运输

业新订单指数环比回升 0.6 个百分点。

从调研中了解到，部分行业如冶炼化工、装备制造、智能设备制造、新能源汽车制造等产业供应链一体化新订单趋势增多，单一环节新订单和物流配套新订单比例在下降，但比重依然较大。

物流中转和商品周转速率加快，企业经营效益继续改善。

3 月份物流供需两端继续改善，库存周转次数指数为 50.9%，环比回升 0.3 个百分点，主要行业中除水上运输业以外，其他行业库存周转次数指数均环比回升，反映出供应链产业链和商品流通总体顺畅，商品流通速率加快。同时，企业设备利用率指数环比回升 0.3 个百分点，物流固定资产投资完成额指数回升 2.3 个百分点，反应出物流响应能力快速提升，及时满足产业链、供应链弹性作业需求。企业经营效率和盈利能力稳中有进，3 月份主营业务利润指数环比回升 0.2 个百分点，其中大型企业和微型企业盈利

水平差距在缩小，3 月份小型、微型企业主营业务利润指数分别为 48.5 和 47.6%，环比均回升 0.3 百分点，小型、微型企业与大型企业差距收窄到 3 个百分点左右。

人力资源、固定投资和市场预期形势较好，具备回升基础。

3 月份，物流就业形势稳中有升，从业人员指数回升 0.7 个百分点，全部行业均保持小幅回升态势，其中航空运输业、邮政快递业从业人员指数处在扩张区间。年初，《国家物流枢纽布局优化调整方案》出台，有效适应区域经济和产业变化，提高枢纽网络

均衡发展水平，中西部新增枢纽占增量的六成，交通强国建设重大项目良好开局，进入新发展阶段，政策联动有力地促进中西部物流投资势头回升，3 月份固定资产投资完成额指数环比回升 2.3 个百分点，分地区来看，东、中、西部地区固定资产投资完成额指数分别回升 1.1、1.8 和 2.9 个百分点。企业对未来预期保持相对乐观，3 月份业务活动预期指数为 55.2%，环比回升 0.8 个百分点，其中航空运输业和邮政快递业预期指数处在较高景气区间。

2025年第一季度中欧班列数据——我国6大口岸站开行统计数据发布

近日，中欧班列网发布了 2025 年第一季度中欧班列数据——我国 6 大口岸站开行统计数据。2025 年 1-3 月，我国 6 大口岸站累计开行中欧班列 4250 列，同比增长-6.4%，其中去程开行 1936 列，同比增长-22.5%，回程开行 2314 列，同比增长 13.3%；累计发送货物 445755 标箱，同比增长-9.7%。其中，3 月份去程开行 759 列，回程开行 833 列，合计开行 1592 列，同比增长-1.3%。阿拉山口口岸 1-3 月开行中欧班列 1363 列，发运货物 146086 标箱，班列数量和货物发运量均列首位。满洲里口岸 1-3 月开行中欧班列 1037 列，发送货物 107946 标箱，班列数量和货物发运量均列第二位。二连浩特口岸 1-3 月开行中欧班列 936 列，发送货物 95936 标箱，班列数量和货物发运量均列第三位。具体数据如下：

2025年第一季度中欧班列开行信息按境内口岸站统计

序号	口岸站	班列方向	3月				第一季度			
			列数		发送箱(TEU)		列数		发送箱(TEU)	
			累计	同比±	累计	同比±	累计	同比±	累计	同比±
合计		去程	759	-16.3	76326	-22.5	1936	-22.5	204851	-24.8
		回程	833	18	88467	12.3	2314	13.3	240904	8.8
		合计	1592	-1.3	164793	-7	4250	-6.4	445755	-9.7
1	阿拉山口境	去程	302	-4.1	30714	-11.2	751	-16.9	80043	-19.3
		回程	222	-4.3	24111	-11.8	612	-4.4	66044	-5.9
		合计	524	-4.2	54825	-11.5	1363	-11.7	146086	-13.8
2	霍尔果斯境	去程	142	-33	14288	-37.3	399	-28.9	42265	-30.9
		回程	134	306.1	14584	309.9	385	231.9	40862	225.5
		合计	276	12.7	28872	9.6	784	15.8	83127	12.8
3	满洲里(境)	去程	146	-24	14372	-29.8	363	-30.3	37750	-32.2
		回程	242	9.5	24698	4.7	674	7.5	70196	5.6
		合计	388	-6.1	39070	-11.3	1037	-9.7	107946	-11.6
4	二连(境)	去程	167	-0.6	16732	-9.3	408	-11.9	43144	-15.2
		回程	197	50.4	21420	34.3	528	32	52792	10.9
		合计	364	21.7	38152	10.9	936	8.5	95936	-2.6
5	绥芬河(境)	去程	2	-80	220	-80	8	-61.9	880	-61.9
		回程	33	-59.8	3118	-59	100	-58.2	9378	-58.3
		合计	35	-62	3338	-61.6	108	-58.5	10258	-58.7
6	同江北(境)	去程		-100		-100	7	-75.9	770	-75.9
		回程	5	-28.6	536	-28.5	15	-25	1632	-24
		合计	5	-70.6	536	-71	22	-55.1	2402	-55

数据来源：中欧班列网

公众号：中鲁物流 制图：张宇圣

2025年3月份中国出口集装箱运输市场分析 报告

2025年3月，中国出口集装箱运输市场主要以调整行情为主，运输需求表现略显疲软，多数航线市场运价持续走低，拖累综合指数下行。2025年3月，上海航运交易所发布的中国出口集装箱综合运价指数平均值为1165.58点，较上月平均下跌13.2%；反映即期市场的上海出口集装箱综合指数平均值为1351.32点，较上月平均下跌20.1%。

1. 港口集装箱吞吐量平稳增长，船舶租赁市场租金继续小幅上涨

①2025年前2月，我国主要港口经营情况良好，港口集装箱吞吐量保持平稳增长势头。据统计，1-2月份全国港口完成集装箱吞吐量5354万TEU，较去年同期上涨8.2%。其中，沿海港口完成集装箱吞吐量4733万TEU，同比上涨8.1%；内河港口完成集装箱吞吐量621万TEU，同比上涨8.2%。

②集装箱租船市场行情继续向好，多数船型租金继续上涨，但涨幅有限。据克拉克森统计，3月份，2750TEU、6500TEU、9000TEU船舶租金较上月分别上涨1.6%、0.9%、1.4%。

2. 欧地运价继续调整

欧地航线，据欧盟统计局发布的数据显示，欧元区1月零售销售同比增长1.5%，低于前值及市场预期；环比更是下降0.3%，为2024年10月以来新低。本月，运输需求增长乏力，供求平衡情况不理想，市场运价持续下行。临近月底，即期市场订舱价格小幅反弹。3月，中国出口至欧洲、地中海航线运价指数平均值分别为1583.20点、2036.17点，较上月平均分别下跌13.6%、14.0%；反映即期市场的上海港出口至欧洲和地中海基本港市场运价平均值分别为1387美元

/TEU 和 2271 美元/TEU，较上月环比分别下跌 17.0%、17.9%。

3. 北美市场继续回落

北美航线，据美国劳工统计局发布的数据显示，美国 2 月非农就业增长 15.1 万，低于市场预期，失业率升至 4.1%，创去年 11 月以来的新高，显示出美国就业市场继续放缓。本月，供需基本面缺乏进一步的支撑，即期市场订舱价格继续大幅走低。随着市场即将进入签约季，市场运价在月底出现反弹。3 月，中国出口至美西、美东航线运价指数平均值分别为 888.01 点、1016.33 点，分别较上月平均下跌 18.4%、16.9%。

4. 波红运价先跌后涨

波红航线，运输市场在月初表现较为疲软，但市场在下半月开始走出企稳反弹的走势。随着传统的“斋月”临近结束，运输需求逐步回暖，即期市场订舱价格在下半月持续反弹。3 月，中国出口至波红航线运价指数平均值为 1097.59 点，较上月平均下跌 10.2%。

5. 澳新市场企稳反弹

澳新航线，上半月当地对各类物资的需求继续徘徊在低位，市场运价继续调整。下半月起，运输需求开始平稳恢复，供求关系改善，即期市场订舱价格逐步回升。3 月，中国出口至澳新航线运价指数平均值为 848.03 点，较上月平均下跌 16.8%。

6. 日本市场基本稳定

日本航线，运输需求基本稳定，市场运价小幅下行。3 月，中国出口至日本航线运价指数平均值为 971.88 点，较上月平均下跌 1.7%。



山东交通运输系统 全面优化营商环境

4月23日，山东省交通运输厅召开新闻发布会，对《关于开展交通运输领域“高效办成一件事”试点工作实施方案》和《关于进一步规范交通运输涉企行政检查的若干措施(试行)》两份文件进行全面解读，旨在提升便民利民服务水平，优化营商环境。“高效办成一件事”是优化营商环境的重要抓手，事关企业和群众切身利益。

为进一步改进山东交通运输政务服务，推动高效办成“一件事”到“一批事”，省交通运输厅在全面完成开办运输企业和大件运输“一件事”等工作任务的基础上，聚焦群众和企业高频办理事项，研究制定《关于开展交通运输领域“高效办成一件事”试点工作实施方案》。

《实施方案》主要包括试点项目清单、工作目标、推进模式、实施步骤和组织保障等部分。在试点项目清单中，《实施方案》确定了全省交通运输领域自主开展的第一批13个“一件事”试点项目，包括：海船营运“一件事”，涉路施工许可“一件事”，小微汽车租赁“一件事”，船舶开航前“一件事”，港口设施经营“一件事”，巡游出租汽车更新、换证、年审“一件事”，机动车驾驶员培训“一件事”，更新采伐护路林审批“一件事”，涉路施工“一件事”，内河水运“一件事”，网约车驾驶员从业资格“一件事”，网约车车辆信息传递“一件事”，船舶高效进出港“一件事”。在工作目标中，《实施方案》强调要坚持用户思维、问题导向，围绕“流程更优、效率更高和成本更低”的目标，聚焦企

业和群众关心关注的热点难点问题，推出一批“一件事”试点，通过迭代更新服务场景，综合压减申报材料、办事环节、服务时限、跑动次数，全面构建高效便捷的政务服务体系。在推进模式中，《实施方案》参照国家和省开展创新示范的做法，总结前期“高效办成一件事”工作推进经验，对新一批交通运输类“一件事”在 16 市开展试点，取得经验后适时复制推广。试点市对标全国最高标准和最优路径，利用 3-4 个月时间开展集中攻关，完成业务梳理、联办表单制定、流程优化和线上线下服务等具体任务，率先实现突破、取得实效，7 月底前形成可复制可推广的典型经验。

在实施步骤中，《实施方案》明确研究部署、攻坚落实和验收提升三个阶段。研究部署阶段：4 月中旬前，各市结合试点任务进行研究部署，对试点打造的“一件事”深入调研，找准企业、群众办事中的难点堵点，进一步细化实施路径，形成落地路线图，制

定出台具体实施方案。攻坚落实阶段：6 月底前，加快推进表单整合、流程再造、系统打通等工作，推动拟打造的“一件事”服务场景进驻线下窗口、上线网上专区；各市通过“我陪群众走流程”、办件回访等形式，亲身体验已推出的“一件事”办事流程，针对发现的堵点问题进行优化提升。验收提升阶段：7 月底前，省交通运输厅对各“一件事”开展线上评估测试和实地验收，一对一测试评估效果情况，积极总结试点经验，形成可复制可推广的制度性成果。在组织保障中，《实施方案》明确，要强化组织领导，建立健全省市县协同联动、一体化合力推进的工作机制；强化对标提升，对标对表全国最佳实践、最优案例，围绕时限、材料、跑动次数等核心要素，研究制定对标提升措施，做好复制推广；强化督导评估，将“高效办成一件事”纳入优化营商环境重点建设内容，定期开展调度通报，及时协调解决的问题；强化宣传推广，坚持“成熟一个、推广一个”，深入总结

试点经验，提升企业和群众知晓度。规范涉企检查工作是优化营商环境、构建亲清政商关系的重要抓手，是激发市场主体活力、推动高质量发展的必然要求。国务院和省政府高度重视，先后出台了意见。为全面贯彻国家和省有关部署要求，坚决防治多头检查、

重复检查以及“以查代管”“以罚代管”等问题，省交通运输厅研究制定《关于进一步规范交通运输涉企行政检查的若干措施(试行)》，全面规范交通运输涉企行政检查行为，切实减轻企业负担，持续优化营商环境。



《若干措施》主要包括五个部分和十六条措施。

一是进一步规范执法检查。《若干措施》明确要全面清理、及时公布行政检查事项，对没有法定依据的坚决清理，依法实行动态管理，接受企业和社会监督；推行涉企行政检查“一张表单”制度，实现“一表通查”“依单检查、规范检查”，做到清单之外无检查。

二是全面推广应用全省涉企行政

检查平台。《若干措施》明确要全面应用“全省涉企行政检查平台”和“鲁执法”App，快速融入全省涉企执法检查“一张网”；规范非行政检查入企行为，做到事前备案、入企扫码、全程留痕和评价监督，杜绝随意检查；强化联合抽查检查，防止重复检查、多头检查，坚决遏制乱检查。

三是创新涉企行政检查办法。《若干措施》明确推行红黄绿分级分类检查，各级交通运输部门对辖区内监管企业按照上年企业被处罚情况和信用等级两个标准，分类建立红黄绿三个等级工作台账，红色高频必查，黄色减少频次，绿色抽查;加强“两客一危”车辆、港口客运和危险货物等重点领域监管，加大检查抽查频次;积极推进智慧检查，推行在线监测、视频巡查、非现场执法等方式，压减入企检查次数。

四是推动行政检查与服务相结合。《若干措施》明确推广服务型检查，增强服务意识，指导帮助行政检查对

象合规经营;坚持“刚柔并济”，推广说理式柔性执法，根据包容审慎原则，对轻微违法行为以及首次违法危害后果轻微的，依法不予或免予处罚。推行“三书同达”机制，作出行政处罚决定时同步送达行政合规建议书和信用修复告知书，强化处罚与普法相结合，助力企业守法合规经营。

五是强化工作保障。《若干措施》明确建立健全涉企行政检查会商机制，加强多种形式的宣传培训，强化涉企执法检查工作监督力度，严格行政检查程序规范。

山东中欧班列**齐鲁沿黄专列** 首次实现全铁路集结发运

4月21日上午，由山东高速集团统筹运营的“中欧班列（济青）国家集结中心齐鲁沿黄专列”从济南董家铁路货运中心发出，这是齐鲁沿黄专列首次实现全铁路集结发运。

齐鲁沿黄专列的开行，是落实黄

河流域生态保护和高质量发展战略的重要举措，也是加快建设中欧班列（济青）国家集结中心的有力抓手，更是提升济南中欧班列集结能力的显著成果。



本趟班列采用“省内沿黄城市集货+济南统一发运”的模式，集结了济宁、东营等山东省内沿黄8市的出口货物，

实现“多点集结、一站通关”，降低了社会物流成本。班列共搭载了57个集装箱，货值超1600万元人民币，其中，

来自济宁的太阳控股生产的成品纸占整列货物的大多数。

太阳控股工作人员介绍，通过齐鲁沿黄专列，企业生产的产品可以从家门口的兖州北铁路货场“上车”，集结

到济南后，与省内其他城市的货物共同搭乘山东中欧班列发往共建“一带一路”国家，既帮助了外贸企业拓展订单，又助力企业提升了运输效率。



相较于传统的中欧班列运营模式，开行齐鲁沿黄专列需要更多单位深度参与、高效协同。山东高速集团不断加大市场开拓力度，通过“齐鲁号·齐鲁行”专场推介活动，会同济南市口岸物流办，向省内沿黄城市外贸企业推广山东中欧班列服务产品，吸引了众多企业“尝鲜”中欧班列。

国铁济南局济南铁路物流中心所辖营业部建立了管控信息平台，更新了硬件设施，不断优化短驳、堆存、检验、装卸等工作流程，保障货物在省内高效集结。济南海关推出了“预约通关”“铁路快通”等便利措施，实现货物属地查验、口岸直通，确保高效运输流转。

今年以来，山东高速集团围绕高质量发展建设中欧班列（济青）国家集结中心这一任务，主动对接省、市、区各级政府部门，持续为客户提供量身打造的国际综合物流服务，同时，与陕西、河南等沿黄省份签订合作协议，共建沿黄陆海大通道。

济南市出台了一系列政策保障措施，着力破解沿黄城市外贸企业“散货运输成本高、时效不稳定”的难题，加快提升济南中欧班列集结能力。今年一季度，济南开行中欧班列 190 列，同比增长 6%；2023 年 7 月中欧班列·山东省沿黄九市一体化发展大会暨山东

省沿黄九市口岸联席会议召开以来，已累计通过齐鲁沿黄班列运输货物超 1.4 万标箱，集结效能愈加突出，物流通道愈加畅通。

下一步，山东高速集团将积极推进中欧班列（济青）国家集结中心建设，加快构建“核心枢纽+支撑基地”高效集疏运网络体系，持续拓展与其他沿黄省份的交流沟通，助力省内外沿黄城市深度融入共建“一带一路”，形成以通道促贸易、以贸易强产业的良性循环，为我省培育新动能、打造新引擎、释放新活力再做新贡献。



交通强省 向“新”而行 —— 山东内河航运驶向绿色未来

日前，山东发布《关于京杭运河山东段新能源船舶实施免费过闸优惠的通知》，决定自今年4月1日起至2028年3月31日，对通过京杭运河山东段船闸的新能源船舶实施免费过闸优惠政策。记者从多方了解到，政策执行以来，京杭运河山东段船闸的新能源船舶通过量明显增加，新能源船舶订单量创新高。

近年来，船舶产业绿色智能转型成为新趋势，国家发布一系列政策文件，加快新能源船舶绿色智能发展。山东早已将发展绿色航运作为重点任务，助力内河航运发展。

《山东省加快内河航运高质量发展三年行动方案（2023—2025年）》重点任务中提到，优化船舶运力结构，支持内河新能源船舶建造，推广LNG

节能环保船舶，探索发展纯电力等清洁能源动力船舶。

老旧船舶等大规模设备更新政策也为内河新能源船舶的推广注入了强大动力。以内河 1000 总吨的散货船为例，提前报废后新建同吨位新能源散货船最高可补贴 320 万元。

利好叠加。2025 年 4 月 1 日起，山东对通过京杭运河山东段船闸的新能源船舶实施免费过闸优惠政策，不断推动绿色低碳高质量发展。

在山东，内河航运业务主要集中在济宁新能源船舶制造项目现场来自山东海洋集团的统计数据显示，京杭运河山东段新能源船舶享受免费过闸优惠政策执行以来（4 月 1 日至 4 月 14 日），过闸新能源船舶 145 艘次，较去同期增加 8 倍之多，包括江苏在内的省外新能源船舶通行量明显增多。山东海洋集团及时升级通航系统，优化运调模式，保障新能源船舶安全高

在京杭运河沿线城市。依托京杭大运河的“黄金水道”优势，2022 年，山东新能船业有限公司在济宁成立，全力打造全国首个集研发设计、智能制造于一体的国内内河新能源船舶制造示范基地项目。

在内河船舶亟需升级换代的大背景下，船舶制造订单暴涨。记者从新能船业了解到，2025 年新能源船舶订单量已达 100 艘，计划开工 125 艘，成为国内内河新能源智能船舶标准化、批量化生产的头部造船企业之一。效过闸。

“一艘 2000 吨级新能源船舶过闸一次可以节省 1000 元左右”，济宁市交通运输局水运科负责人告诉记者，“降低运营成本后，新能源船舶的订单量也增加了。6 月底，预计济宁将有 50 艘新能源船舶下水，到 12 月份，预计将有 100 艘新能源船舶下水”。



济宁梁山港

业内人士认为，尽管新能源船舶在能源消耗方面具有一定的成本优势，但购船成本较高仍是企业是否选择采购的首要考虑因素。同时，由于在寻找合适的充换电站、LNG 加注站时可能会耗费一定时间，降低了船舶运营

效率。内河新能源船舶的推广是一项系统工程，政府与企业应当共同发力，加快内河沿线充换电站、LNG 加注站等基础配套设施建设，助力船舶的更新换代。

海铁联运超**百万**标箱！ 山东港口一季度成绩单来了

4月9日，记者从山东港口获悉，

速度。

今年以来，山东港口沿着高质量发展轨道稳健前行，交出一份亮眼成绩单：一季度货物吞吐量、集装箱吞吐量分别同比增长超过4%、7%，展现出强劲的发展动能和韧性。

强活力：陆海联动 向“新”跃迁

一季度，山东港口持续放大港口的枢纽平台作用，东西双向互济，陆海内外联动，在畅通国内国际“双循环”、服务新发展格局中跑出全新加

海向出新，服务“双循环”。近日，载有3.7万方工程建材和车辆设备的“运盛”轮在山东港口烟台港起航，标志着山东口岸首条古巴件杂货航线正式开通。今年以来，山东港口深化与船公司合作，增航线、升运力，新增外贸航线6条，航线密度稳居我国北方港口首位，以丰富的航线组群助力我国外贸高质量发展。



陆向焕新，构建“大通道”。3月，

装载着54TEU家具的海铁联运专列在

豫北内陆港鸣笛启程，发往青岛港，标志着山东港口首条“河南焦作—青岛港”ONE海铁联运专列正式开通。今年以来，山东港口持续放大内陆港辐射带动作用、畅通物流大通道，布局安徽（阜阳）内陆港、开通“安徽阜阳—山东港口青岛港”海铁联运班列，山东港口鲁西国际陆港成功获批联合国“CNLCH”国际港口代码，成为国际运输的“始发港/目的港”。一季度，山东港口海铁联运箱量超百万标箱，持续保持稳健向好发展态势。

货源上新，带动“新增长”。近日，一批装载着新能源汽车的集装箱从日照港装船发运，助力我国新能源装备高效出海。一季度，山东港口抢抓中国机电设备、高端装备、工程机械、钢材等外贸出口快速增长窗口期，深耕件杂货班轮业务，提供高效稳定的海运通道，实现货源、航线双增长。除此之外，山东港口还积极发力新货

种、新业态、新模式，拓展新货种空间，“新三样”等出口量同比实现两位数增长，为高质量发展持续注入“新动能”。

聚合力：全链服务“赛道竞速”

山东港口，不止于港。一季度，山东港口围绕“打造依托港口的一流供应链综合服务体系”这一重要战略转型，持续提升供应链综合服务能力，加速布局新兴业务赛道，延链、补链、强链，实现港航生态圈的和合共赢。

集装箱一体化支撑高效中转。近日，随着“唐山港集1”轮完船离泊渤海湾港潍坊港区，渤海湾港集装箱公司今年外贸集装箱日本航线作业量实现同比增长78.63%。今年以来，山东港口深入推进集装箱一体化协同发展，持续完善集装箱内支线网络布局。一季度，山东港口国际中转持续增长，以高效畅通的物流运输通道和运输效率，全力满足企业、客户用箱需求。



全链条服务保障便捷“出海”。

今年2月，中远海运“创新轮”靠泊山东港口青岛港西联公司码头泊位，顺利完成纸浆货物入库，全国首例纸浆“三单”融合业务成功落地山东港口，为全国港航领域数字化转型提供了“山港方案”。今年以来，山东港口发挥大码头、大堆场、大库区核心优势，集成供应链全要素服务功能，打造“一站式”综合服务方案。山东港口还先后走进宁夏、上海、皖北等开展供应链综合服务推介和纸浆、集装箱等业务交流会、恳谈会，延伸上下游服务链条，为广大客户打造最经济便捷的“出海口”。

添智力：科技赋能“硬核突破”

高质量发展之路上，创新是必答题。山东港口坚持科技引领、创新驱动，加快培育发展新质生产力，发智慧港口建设先声，蹚港口创新发展路径，抢占先机、赢得主动，为港口“三大建设”提供强大智力支撑。

聚力攻坚，打造港口科创新高地。发布《2025年度十大科技创新攻坚方向》《2025年度十大数字化示范场景》等科创规划方案，围绕前沿引领技术、关键共性技术、自主可控技术、新质生产力培育等四大方向，组织第三批十大科技创新攻坚，开展原创性、颠覆性技术攻关，组织关键核心技术攻

坚，培育新质生产力新动能，支撑山东港口高质量发展。



搭建平台，构建港口创新共赢生态。发布《山东港口人工智能（大模型）总体建设规划》，以场景需求为牵引，围绕智慧生产、智慧供应链等 8 大类业务领域，全面展开模型赋能工作；揭牌成立人工智能联合创新实验室，发布全域智能港口解决方案“天和”，启动一体化贸易智慧风控管理平台智豫Ⅱ期，吸引多方生态伙伴聚力推进“人工智能+港口”核心算法和关键技术应用；与百度战略合作协议签约仪式，共同构筑产业新生态，引领相关产业加快转型升级。

今年以来，山东港口智慧港口建设加速推进，成果频出。例如，青岛港携手物流集团、贸易集团、科技集团打造“千纸鹤 PulpCrane”纸浆数字化供应链服务平台，日照港流动设备智慧运维平台上线，“烟台港数字化管控平台”与“供应链综合服务平台”上线。此外，青岛港、日照港、烟台港以及物流集团、科技集团、投控集团、医养集团等均已实现 DeepSeek 应用落地，进一步推动山东港口科技创新“关键变量”转化为产业发展“最大增量”。

创历史新高！ 泰安港一季度集疏港量 247 万吨

山东 4 月的淮河平原，绿色麦浪翻滚。安徽省蚌埠市粮食主产区的田野里，麦苗“吃”的是来自几百公里外东平县的化肥，这些化肥从泰安港经京杭大运河直抵田间。

万吨化肥下江南、万吨大列开启

泰安港新版图……今年以来，泰安港发展势头迅猛，一季度实现货物集疏港量双超“百万大关”，累计集疏港量达到 247 万吨，较去年同期增长 125%，创下开港以来单季度集疏运量新高，这座内河枢纽港在“公铁水”多式联运的发展之路上走得越来越好。

“三改二”作用显现 业务范围逐步延伸

2024 年 12 月 26 日，随着来自济宁的 2000 吨级货船顺利通过京杭运河八里湾船闸驶入东平湖，京杭运河柳长河段航道“三改二”工程完工并恢复通航。复航 3 个多月以来，泰安港的发展不断取得新突破，改造工程的意义凸显。

京杭运河柳长河段航道是京杭运河山东段主航道，也是泰安港东平湖港区老湖作业区、银山作业区、彭集

作业区唯一的南北通道，全长 21 公里，其中泰安段 2.6 公里。

“改造前，该段航道为三级航道，底宽 45 米，水深 3.2 米，最大可勉强通行 1000 吨级货船，成为制约泰安市水运发展的首要问题。”泰安市交通运输局港航铁路机场服务中心规划建设科杨忠俭科长说，工程完工后，该段航道等级提升到二级，底宽向两侧拓宽至 60 米，水深挖深至 4.2 米，泰

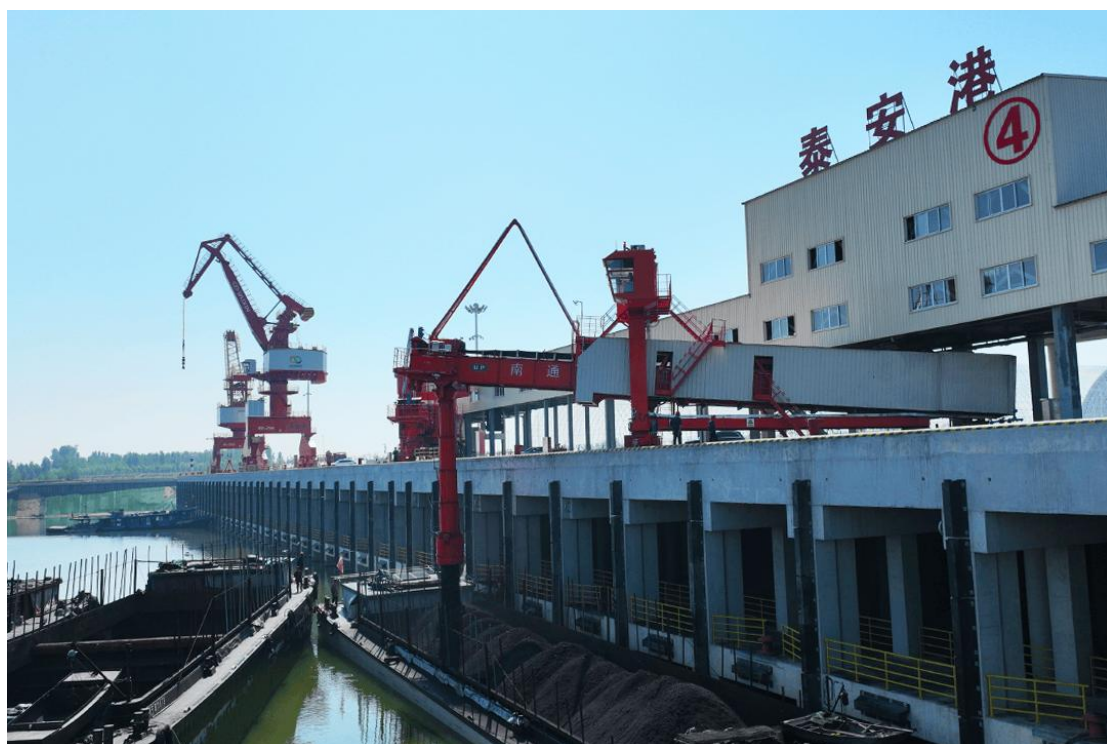
安港真正实现 2000 吨级货运船舶“通江达海”。

通航能力的提升使得运输成本进一步降低。安徽辉隆农资集团总经理解鹏给记者算了一笔账，“过去 800 吨的船要跑三趟，现在 2000 吨的船一次搞定，单船装载量提升 150%，仅运费一项就为企业节省成本超 200 万元。”

航道升级带来了泰安港吞吐量的急剧增长。1 月 20 日，3250 吨级货轮首航，跨出 2000 吨级以上货运船舶“通

江达海”重要一步；3 月份，泰安港单月集疏运量突破 127 万吨，创历史新高；泰安港一季度实现集疏运量较去年同期增长 125%。

泰安港业务辐射范围进一步延伸至江浙沪及“两湖一江”地区。“今年，兖矿泰安港与全国煤炭、电力、钢铁等领域 16 家龙头企业签订 2025 年度中长期合同超 600 万吨，意向合作达 1000 万吨。”兖矿东平陆港有限公司副总经理王俊岩说。



万吨大列破冰 “硬核”突破彰显实力

3月22日清晨，一列长达1.5公里、总重超万吨的火车仿佛一条“钢铁巨龙”，满载煤炭从山西一路向东，缓缓驶入泰安东平陆港站，泰安港正式成为全省第二个能够接驳万吨大列的内河港口。万吨大列的成功接驳是泰安港今年一季度最“硬核”的突破。作为现代重载运输的标杆，万吨大列能够显著提升物流时效，实现时间效益、经济效益、社会效益多层突破。

兖矿泰安港物流园的智能调度大屏上，实时显示着装卸进程：无人机群以厘米级精度巡航测温，翻车机12次/小时的节奏比钟摆更精准，煤炭在这里完成热值分析、自动化配比，通过3.2公里封闭式输煤廊道直抵货船。兖矿泰安港物流园“双翻卸煤-智能转运-自动装船”全流程高效装卸模式，用时8小时就能完成卸煤、配比、装船等工序。

相比传统的小列，万吨大列卸车效率能提升30%以上。王俊岩以这次运输为例，原来从山西运送这些煤炭

至少需要两列车，行车装卸时间至少需要60个小时，“配合我们兖矿泰安港物流园千吨级泊位、200万吨静态储备仓和3200万吨年吞吐能力，现在我们单日接卸能力可以达到5万吨以上，预计每年可为区域经济创造物流增值效益约5亿元。”

万吨大列的接卸除了需要硬实力，软规范同样重要。为更好地给物流企业提供政策支持与引导，泰安市交通运输局港航铁路机场服务中心创新推出“专项贷款+奖补申报”，为多家航运公司争取880万元资金支持。“我们将集装箱过闸优惠、船舶拆建补贴等8类政策制成政策锦囊，通过云课堂直播+一图读懂模式走访企业23家，现场解决申报材料多、流程复杂等痛点62项。”泰安市交通运输局港航铁路机场服务中心港口科王伟说，企业通过线上办、预约办、掌上办，原本需要120分钟办理的事项现在2分钟就能完成。

绿色智慧引领 光伏+智能助力降本增效

在泰安港彭集作业区，光伏板矩阵蓝光粼粼。这里的 2.02 兆瓦分布式光伏发电项目，为这座全流程自动化散货码头提供绿色动能。

泰安港一季度取得的突破中，有一项数据格外引人注目：3 月 18 日，2.02 兆瓦光伏项目成功并网发电，实现港口新增光伏“零突破”，年减排二氧化碳 1800 吨。

“智能控制系统使作业效率提升 60% 的同时，单位产品能耗较传统码头降低 10%。”泰安市交通运输局航道科科长白绪涛说，光伏和岸电设施的应用，每年可减少碳排放 1.2 万吨，约合减少燃煤 4800 吨。目前智慧航道系统已实现船舶待闸时间缩短 25%，货物追踪准确率 100%。泰安港真正实现港口建设与生态保护协调发展。目前，

泰安港已形成 200 万吨静态储煤能力、3200 万吨年货运吞吐能力。随着老湖、滨河物流园建设提速，泰安港正构建起“港口+大宗商品交易+高端装备制造”生态圈。据介绍，今年，泰安港还将拓展船舶交易、船舶维修等配套业务，以京杭运河大清河航道维护基地建设为依托，推进水上服务区建设，力争年内实现船舶停靠、补给、维修等到港即享服务。“京杭运河大清河航道维护基地等项目推进后，泰安港将加速融入‘一带一路’，南向长三角、北向京津冀、西向晋陕蒙的战略布局，为黄河流域生态保护和高质量发展注入新动能。”泰安市交通运输局港航中心党委副书记董辰宏说。

2025 年一季度 山东交通投资 575 亿元 跑出强省新动能

2025 年开春以来，山东交通运输系统掀起交通重点项目建设热潮，建设者们以“开局即冲刺”的姿态，铆足干劲，全力冲刺首季“开门红”，为“交通强省”战略注入澎湃动能。

交通项目建设奏响“奋进曲”

人勤春来早。2 月份，山东召开 2025 年春季高质量发展重大项目建设现场推进会，全省 1006 个重大项目集中开工，吹响新一年加快项目建设的冲锋号。

2 月 15 日，在青岛市，山东省港口集团 2025 年世界级海洋港口群建设（青岛）建成项目投产暨新项目开工仪式举行。此次山东港口在青岛市 2024 年建成投产、目前续建以及 2025 年计划新开工重点项目共计 29 项，总投资 934 亿元。项目的推进，不仅将提升青岛港的枢纽海港能级，更为山

东港口迈向世界级海洋港口群的宏伟目标奠定了坚实基础。



青岛港前湾港区集装箱升级改造系列工程项目开工

为贯彻落实全省抓项目扩投资稳增长推进会、2025 年春季高质量发展重大项目建设推进会议精神，2 月 26 日，在德州齐河，山东省交通运输厅举行 2025 年全省高速公路重点项目“春季百日大干”启动活动。活动时间为 3 月 1 日至 6 月 8 日，以打造高速公路“优质工程、精品工程、平安工程、放心工程”为目标，抢抓春季有利的关键时期，确保按期高质量完成全年任务目标。在铁路建设领域，潍宿高铁的建设进展引人注目。3 月 2 日，在临沂市，潍宿高铁郯城沂河特大桥跨京沪高速连续梁 312#主墩承台浇筑完成，

标志着该工程项目建设迎来新年“开门红”。3月24日，潍宿高铁十标段郯城沂河特大桥首个墩身顺利浇筑完成，意味着潍宿高铁朝着早日通车又迈出了坚实的一步。3月19日，在济南市起步区，济南至宁津高速公路工程徒骇河大桥主跨钢桁梁顺利合龙，成为了项目“春季百日大干”的重要成果，标志着项目“春季百日大干”取得首个重要突破进展。

城市轨道交通建设方面，济南地铁建设现场一片繁忙。济南地铁4号线一期、8号线一期、6号线、7号线一期、9号线一期的建设者们争分夺秒、抢抓工期，全力推进工程建设。目光投向济南遥墙机场，3月22日，在济南遥墙机场，二期改扩建工程——T2航站楼项目现场一片热火朝天，济南机场二期改扩建工程中的塔台主体结构施工已全部完成，开始了外幕墙及机电安装装饰施工。济南机场作为山东的重要航空枢纽，二期改扩建工程的推进意义重大。

未来，升级后的济南机场将具备

更强大的运输能力和更完善的服务设施，为山东的对外开放和经济发展打开更加广阔的空间。……山东交通人以“开局即冲刺”的奋进姿态，各项工程建设有条不紊地全速推进，在齐鲁大地上绘就出一幅“满弦开工”的春日奋进图。

续建项目早复工，新工程接续落地。根据规划安排，2025年，山东交通运输行业将围绕141个重点项目，确保完成投资2500亿元。今年以来，山东交通以高水平项目建设保障经济社会高质量发展，来自山东省交通运输厅的统计显示，一季度，全省交通投资累计完成575亿元，顺利实现“开门红”。

航运系统多措并举抢开局

开年以来，在构建国际物流大通道的征程中，山东航运系统积极作为，以一系列有力举措抢开局，为畅通“双循环”陆海物流网络贡献着行业力量。根据规划，2025年，山东将积极构建国际物流大通道，打造沿黄陆海

通道。开春以来，山东港口开通道、发专列，陆海联动畅通“双循环”。3月21日，装载着54TEU家具的海铁联运专列在豫北内陆港鸣笛启程，发往山东港口青岛港，随后换船出海。这是山东港口物流集团开通的首条“河南焦作—青岛港”ONE海铁联运专列，豫北内陆港海铁联运货种再添“新成员”。进一步丰富了海铁联运的业务范畴，加强了内陆地区与沿海港口的紧密联系，使得货物能够更高效地流通，为区域经济发展注入新活力。

3月22日，装载近2000台国产新能源商品车的“艾尔萨姆哈”轮在山东港口烟台港拔锚启航，发往海外中东、欧洲等，创烟台港新能源商品车单船发运量新高。依托山东港口构建更具韧性的全球供应链体系枢纽优势，“新三样”出口业务呈现强劲发展态势，为高质量共建“一带一路”注入新动能，为汽车强国建设贡献山港力量。

进入2025年，山东海洋集团海河港口公司早谋划、早部署、早行动，强化货源组织、运力调度，提高作业

效率。截至一季度末，小清河沿线四个港口交出了一份亮眼“成绩单”。第一季度，济南港、章丘港、高青港、博兴港四个港口完成货物吞吐量23.8万吨，其中集装箱吞吐量3721TEU，分别占2024年全年的45%、63%。煤炭、铝矾土、电石渣、集装箱等业务持续稳定增长，超限件运输愈加成熟，完成3个航次、8200公里的运输业务。

山东海洋集团积极推动小清河与京杭运河的业务融合、协同发展，助力交通强国山东示范区建设。山东海洋集团海河港口公司开通黄骅港、曹妃甸港至博兴港的钢卷河海联运业务，单月完成钢卷吞吐量近3.5万吨；拓展外贸集装箱业务，完成济南港至孟加拉吉大港120吨聚羧酸减水剂外贸业务；构建“京清运河物流大通道”，开通小清河沿线港口至京杭运河东平港的“公水”联运新线路，完成至浙江台州、江西南昌等地，11航次、7900余吨聚丙烯以及江苏镇江至博兴2航次、2400余吨石油焦运输。

低空经济迎风而起显活力

2025 年，山东省交通运输工作会议提到，山东要以发展低空经济育活力，大力拓展低空经济应用场景。低空经济如同一颗璀璨的新星，将成为推动经济发展的新引擎。2025 年伊始，济南便在低空经济领域迈出了具有开创性的步伐。1 月 17 日，济南低空经济应用场景率先在快递物流行业试水，首条低空物流线路在长清区试航成功，为物流配送开启了全新的模式。

仅 8 天后，济南再次传来好消息。1 月 25 日，装载着外卖箱的无人机在济南千佛山景区缓缓落地，标志着济南首条无人机外卖配送航线试飞成功。为餐饮行业的配送模式带来了新的变革，让人们看到了低空经济在日常生活服务领域的巨大应用潜力。放眼山东，从繁华的城市到偏远的山村，从大型互联网公司到普通的物流公司，对低空物流的关注度急速上升，低空正变得越来越繁忙。在旅游领域，低空经济也展现出了独特的魅力。3 月 22 日，东营市垦利区，黄河入海口航

空飞行营地正式启用，并举行了“低空+旅游”首飞仪式；同一天，距离该飞行营地 270 多公里的济南莱芜雪野湖畔，“飞机之家直升机旅游基地”迎来山西晋城市的洽谈商户，该商户计划在山西 5A 级景区皇城相府附近新设立一个空中飞行基地，以迎接从“五一”小长假开始的旅游旺季。山东以政策、产业、企业“三重共振”打造低空经济生态，吸引了越来越多的企业入局，目前已有山东高速集团、山东机场集团、济钢集团、济南能源集团等企业加码布局低空经济，辽阔的“空中齐鲁”正在加速升空。“开门红”只是一个精彩的开篇，山东交通项目蓬勃建设犹如强大的引擎，为各地注入着源源不断的发展动力。相信在政策的协同发力下，山东交通将在高质量发展的道路上一路疾驰，向着“交通强省”的目标稳步迈进。



小清河海河联运 首笔外贸业务落地

近日，小清河海河联运船“鲁清101”轮运载首笔济南区域外贸出口减水剂到达山东港口渤海湾港潍坊港区后，经“潍坊-东南亚”集装箱航线顺利出海，标志着小清河海河联运首笔外贸业务顺利落地。

据了解，省会经济圈在机械与装备制造、化工新材料、农副食品加工等产业方面有着巨大的外贸出口需求，但由于缺乏直接出海口，前期主要依赖汽运方式将货物运送到出口港口，陆运成本占到物流总成本的15%-20%。

了解到这一情况后，渤海湾港积极与济南相关客户对接，借助小清河复航的有利契机，协调海河联运供应链上各类资源，为客户定制专属出口方案，最终促成业务顺利落地。近年来，国家通过提高内河航道通航条件、提升港口综合服务能力，积极调整运输结构，推进“公转水”，渤海湾港紧跟国家发展大势，充分发挥水运运量大、成本低、能耗小、污染轻的特点，助力增强区域大交通的长期增长动力和发展优势。“借助小清河海河联运供应链服务，我们为客户开辟了一条陆运以

外的‘水水联运’新模式，实现以水运对公路运输的部分替代，有效节约企业物流开支，同时也通过小清河的内河辐射能力，为渤海湾港集装箱外贸航线货源提供补充，保证航线稳定。”渤海湾港市场营销中心集装箱中心主任王传中说。今年 1-3 月，渤海湾港小清河海河联运已完成 260 航次 3515TEU，同比增长 79 倍，后续还将推进博兴地区粮食、卷钢，济南地区机械、一般化工品，以及沿线氧化铝、矿石、瓷砖、成品纸等内外贸货源的集成发运。

山东港口一体化改革以来，渤海湾港着力打造小清河海河联运供应链特色经营项目，加快推动潍坊港区、寿光港区与小清河海河联运，以小清河运输通道联动上游港口，延伸货源腹地，逐步构建起以潍坊为中转枢纽，辐射济南、章丘、博兴等内陆港网络，形成项目带动航线，推动小清河集装箱业务实现新突破，不断擦亮“效率快

港”“服务优港”的金字招牌。



依托一体化改革的平台资源优势 and 一流的服务品牌优势，渤海湾港携手兄弟港口持续提升供应链服务能级，吸引腹地客户到港合作，口岸营商环境日渐向好，服务水平和港口作业能力得到广泛认可。得益于小清河复航工程，潍坊港区和寿光港区将得到全面升级，借助这条“黄金水道”，腹地市场向纵深开拓，同时也将衍生形成船舶维修、物料供应、原材料加工、集装箱拆装箱等新的服务业态，成为加快推动区域经济结构转型升级和高质量发展的新引擎。

以物流协同促进山东半岛湾区城市群建设

2024 年中央经济工作会议明确提出，要深化东、中、西、东北地区产业协作，大力发展海洋经济和湾区经济。同时，山东省也积极融入环渤海大湾区建设，加强与环渤海城市的协同联动。作为海洋大省，山东大力发展海洋经济和湾区经济，不仅是响应

国家政策号召的重要举措，更是打造海洋城市群、实现区域协调发展的关键路径。在这一过程中，物流层面的协同无疑扮演着极为重要的角色，作为城市互动的基础，物流的便利性和经济性将直接影响城市间经济产业往来的效率与走向。

山东半岛湾区城市群的物流现状与问题

物流协同优势日益明显，但外部环境依旧复杂。在全球前十集装箱港口排名中，青岛港连续 6 年稳居全球集装箱吞吐量前五强，2024 年集装箱吞吐量突破 3000 万标箱，国际中转箱量占比提升至 18%，门户集散效应进一步提升。

另一方面，山东半岛湾区城市物流联系的外部环境仍存在较大的不确定性。首先，山东港口货源主要依赖腹地城市的产品出口，是典型的门户型港口，其主要的竞争对手多为中转

型港口，如釜山港去年增量 124 万标箱，其中转运箱增长 109 万标箱，并且主要来自山东。在半岛城市群物流协同背景下，省内货源的中转比例预期将不断提升，自 2022 年以来，青岛港中转箱量占比的增幅已经维持 4 个百分点左右，加之全球经济增长的放缓，中转业务份额的增加将使青岛港以有力挑战者的身份与周边港口形成直接的业务竞争关系。其次，美国的全方位战略遏制使得山东省港口的外部环境日益恶化。美国贸易代表办公

室（USTR）于近日发布了一项针对中国航运业的全面制裁提案，这对于中国远海运、“海洋联盟”等山东港口主要的合作对象来说，无疑将大大增加物流成本，破坏物流协同的渠道，对于以出口业务为主的山东港口来说，其腹地货源也将受到影响。

数字物流基础设施加速布局，但数据孤岛与治理滞后制约协同效能。山东半岛湾区已构建起国内领先的物流数字化基础设施。青岛港建成全球首个“5G+北斗”智能码头操作系统，实现集装箱全流程无人化作业，2024 年单桥效率提升至 42 自然箱/小时，船舶在港停时压缩 15%。

山东半岛湾区数字物流基础设施建设虽已取得显著进展，但数据孤岛与治理滞后正成为制约区域物流协同效能提升的关键瓶颈。在国际供应链领域，山东港口对日韩航线舱位控制率不足 30%（较釜山港低 35 个百分点），海运价格波动幅度高出长三角港口 15%，反映出数据治理能力薄弱导致的

议价权缺失；内陆港“重硬件轻网络”矛盾更为尖锐，全省 15 个内陆港仅 4 个实现与沿海港口数据实时互通，空箱周转时间较宁波舟山港多 3.2 天，物流资源错配损失年均超 12 亿元。从更深层的角度分析，在当前阶段的物流数字化进程中，投资主体往往将数字化建设简化为硬件投入，忽视数据治理规则重构，导致数据要素难以真正融入物流价值链，但这种规则的构建是多方博弈下的历史沉淀，非技术层面可以解决。

多式联运布局日益完善，但“断链梗阻”制约了物流效率。青岛港作为全球前十的集装箱港口，依托“前湾港—董家口港”双枢纽布局，开通“胶东国际机场—青岛港”空海联运专线，实现航空货邮与海运集装箱的无缝衔接。青岛—潍坊—烟台三市签订了《胶东经济圈物流一体化协议》，共建共享多式联运“一单制”标准体系，2024 年区域内企业跨市物流时效平均提升 20%，报关成本降低了 15%。

另一方面，湾区城市多式联运仍存在一些“断链梗阻”的现象。例如，烟台海洋工程装备企业依托青岛董家口港出口时，因疏港铁路与公路衔接不畅，重型部件陆运成本激增 30%；全省海铁联运占比仅为 8.5%，远低于全国 12% 的平均水平。多式联运需要铁路、港口等专用性资产高度适配，但山东在应对资产专用性限制时还缺乏有效的手段，一方面，疏港铁路与港

口装卸设备技术标准割裂，抬升了系统衔接成本；另一方面，投资主体分散导致“套牢风险”，港口与铁路部门因权责分割和利益冲突，难以形成长期协作。基础设施“硬联通”短板，多式联运标准化水平不足，跨主体协作机制缺位，这些现象的背后折射出的是市场主体在个体理性与集体理性之间的决策困境。

“三位一体”协同创新构建物流新生态

构建山东半岛湾区城市群物流新生态，需以系统性思维重构物流协同范式，当前物流效率提升的瓶颈，既源于基础设施“硬联通”的标准化缺失与跨主体协作机制缺位，更深层次受制于数据孤岛、利益博弈与风险传导机制不健全等问题。应通过构建权责利共享的物流共同体破解利益藩篱，依托区块链、数字孪生技术打通全链条数据梗阻，以“多式联运产业共生体”重塑资源配置逻辑。

构建“双循环韧性物流体系”应对

复杂外部环境。

一是实施“胶东物流共同体”权责利重构工程，通过重构港口与腹地城市的利益共享机制破解省内货源外流釜山港的困局。建立“中转箱量财政转移支付”制度，将青岛港中转业务税收按一定比例定向返还货源城市，激发潍坊、烟台等市引导本地企业优先使用省内港口。创新“港口产能配额交易”模式，允许内陆城市通过购买青岛港、日照港(3.110, -0.08, -2.51%)的专用泊位时段保障货物优先级。二是启动“中

日韩陆海联运区块链走廊”试点，针对美国制裁引发的物流通道风险，依托山东自贸试验区青岛片区，联合釜山、仁川等港口建立东北亚区块链物流联盟。设立跨境数字提单平台，将青岛港与日韩港口间的货物交接、关税申报等流程上链存证，通过智能合约自动执行舱位分配规则提升物流资源配置效率。试点“平行船队”风险隔离机制，对美东航线受制裁船舶实行独立核算体系，通过青岛港与威海港的航线分工降低附加费政策冲击。

构建数字物流治理新范式，推动物流协同效能系统性提升。

由省大数据局牵头，联合交通、商务、海关等部门组建实体化运作的治理委员会，制定《物流数据分类分级指南》，将部分物流数据纳入强制共享清单。同时，依托山东数据交易市场，开展物流数据资产凭证登记，允许企业将脱敏运单数据、设备运行日志等作为数字资产交易。在破解“重硬件轻网络”困境方面，重塑内陆港数

字化运营生态，完善内陆港“数字神经末梢”。实施“内陆港数字孪生工程”，对临沂、菏泽等 10 个内陆港进行数字化改造，通过物联网设备实时映射空箱堆存、装卸设备状态等项指标，运用数字技术优化资源配置，缩短空箱周转时间。推广“云港池”共享系统，将青岛港智能闸口系统延伸至内陆港，实现电子提箱单跨区域通用。

创新多式联运产业共生体系，破解区域协同困境。

针对山东多式联运“断链梗阻”问题，建议以制度创新和技术赋能为突破口，从数字治理、风险责任、协同布局等方面进行共享机制的创新，推动物流效率系统性提升。针对信息孤岛问题，建议建设省级多式联运数字中枢，开发“一单制”区块链系统，将海运提单、铁路运单等单据上链入云，实现海关、港口、货主等主体数据实时核验。在风险共担方面，开发“分段式责任险”产品，将海铁联运全流程拆解为港口、铁路、公路等多个责任模

块，保险公司按模块承保并建立快速理赔通道。在协同共建方面，以《山东半岛城市群流通走廊基础设施工程》为依托，在胶东经济圈内实施“枢纽功能嵌入式改造”。在青岛董家口港、潍坊鲁中物流园、烟台蓬莱国际物流港

等节点建设公铁水空多式联运接驳中心，实现集装箱“不落地”转运。试点“海铁联运时刻表列车”模式，依托胶济铁路货运通道开行定点定班直达班列，提升海铁联运时效，将多式联运的各个节点整合为产业共生体。

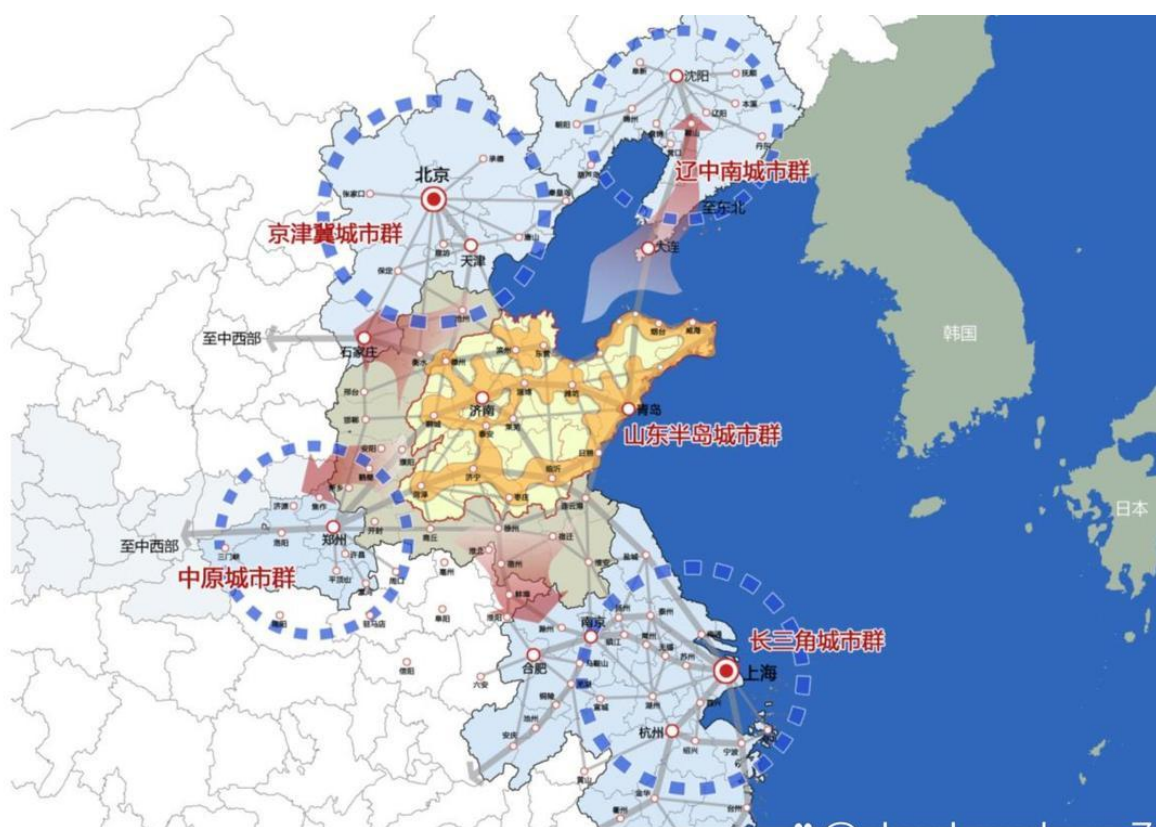


图5 山东半岛城市群与周边地区关系图

拆解物流降本难题 击破人才“错位”症结

我国物流的发展已进入智能化与无人化应用阶段，在此之前，物流对人才的要求并不高，而如今，我国物流人才的培养与储备已跟不上物流业发展的需求。那么，要如何解决二者之间的错位呢？

错位

物流企业对人才需求已从“量”转向“质”，就业者的职能素养与物流行业的现实需求并不匹配。比如，高智能设备的操作和维护需要专业的实践技能，以确保运营效率和准确性，操作人员需熟悉设备的机械结构、电气原理和控制程序，能够进行设备的调试、故障排查和维修，而这些方面的人才并不多；加速布局海外市场，国际化人才短缺问题凸显，熟悉当地法律、

运用人工智能算法和大数据分析，提出创新性的解决方案，这方面的高端人才缺口很大。

营商政策，又要精通小语种，这类复合型人才几乎一将难求。更为重要的是智能物流行业发展迅速，新技术、新模式不断涌现，这就要求人才具备创新思维和应变能力，例如，在面对物流配送路径优化的新问题时，能够进入 2025 年，降低社会物流成本已进入深水区，这需要长期的实践中积累了丰富的经验，掌握了行业前沿的知识和技能，能够将先进的管理理念和技术应用于物流企业的日常运营中的人才，以此来优化作业流程，提高运营效率，降低运营成本。

国务院发布的《有效降低全社会物流成本行动方案》提出强化专业人才的重要性，物流的高质量发展，需要运营模式创新、管理创新来完成这一任务；物流领域的创新特性，导致物流人才需要的知识和技能不断演变，

知识迭代加速，只有具备这样条件的人才，才能为企业带来新的思维方式和创新灵感。

智慧物流的发展，给物流岗位带来了变革，智能物流融合了物联网、大数据、人工智能等先进技术，这就要求人才具备多领域的知识，需要具备一定的数据分析能力，能够理解并应用数据，来优化库存管理和配送效

率；能够快速熟悉机器人拣选系统、自动分拣系统等新技术的应用的人才。智慧物流仍然处于飞速发展阶段，知识和技能迭代快，迫切需要学习型、与时俱进的智慧物流人才；高新技术向物流领域渗透，技术创新成为制胜的法宝，这需要开阔视野、具有前瞻性判断力和跨学科理解能力的高端智慧物流人才。

纠偏

物流业智能化的发展，催生了对具有现代能力的物流人才的巨大需求，那么，市场需要什么样的物流服务，物流企业就需要什么样的人才。

宏观上，高等学校、职业学校加强物流、供应链相关学科专业建设。目前，我国高等院校物流管理专业有 508 所院校开设，物流工程有 139 所院校开设，供应链管理有 95 所院校开设，但问题在于建立于物流实践、多元化、多层次、全方面的现代物流培养体系方面有欠缺。再有，物流的细分行业很多，比如港口、货运场站、机场等

枢纽，需要交通要素方面的专才；而货车、船舶、飞机等则需要运载工具方面的专才。因此，国家鼓励有条件的高等学校深化与国内外物流企业合作，打造集人才培养、研究创新、服务企业于一体的专业人才培养模式；物流企业、行业协会、高等学校、职业学校、科研机构联合打造市域产教联合体，共建产业学院、实训基地。

物流是实践科学，人才的培养源于实践。京东物流设立了“京鹰计划”，旨在培养未来领导者，通过轮岗、导师制和项目实战等方式，让员工在实

践中成长；菜鸟网络设立了“创新实验室”，鼓励员工提出新想法和解决方案，并对优秀创新项目进行资助和推广。大批的基础物流人才，依靠于物流企业根据企业实际，在工作实践中培养人才，企业可以展现对员工个人成长的重视和关怀，为员工提供持续的学习和发展机会，企业可从中找到契合企业文化价值观、熟悉业务的中高层管理者；同时帮助新加入高潜新人，快速融入团队，产生业绩。

从国家层面来说，需要针对交通物流全局性、关键性技术难题设置重大物流技术攻关项目，统筹培养科技领军人才和科技创新创业团队，这对国家队的央企物流集团来说更为必要，如统筹了国有资源，在世界物流市场上争锋的中国物流集团，还有担负构建我国物流数据平台的中国数联物流集团，都具有这样的能力，也具有这样的必要性。集团，大平台，物流高端人才的培养，需要遵循这样的路径：他们对业务及自身企业充分了解的情

况下，创造性地提出解决方案，推动企业变革；更为重要的是整合大量的信息，以一定的格局和眼光，在研发的基础上关注长期、战略事情，协助企业进行顶层设计，建立企业的核心竞争优势，成为战略性物流人才。

借力人才和企业双向赋能，物流企业竞争本质是人才供应链的竞争，物流行业正在从“规模战”转向“价值战”。华为的崛起，在长达三十年的探索中，逐步形成了清晰的人才标准和管理体系，以此牵引人才队伍的发展，构建起一支敢战善战的人才队伍。物流行业的复杂性和多样性要求物流人才具备跨学科的知识结构和综合能力，只有这样的人才，才有机会获得行业主动权、主导权、定价权。

物流行业的发展，需要整个行业人才水平的提升，需要提升员工综合素质和业务能力。这里包括物流管理人才，他们是物流行业的中坚力量，他们需要具备广博的知识和较高的素质；而更为重要的是需要物流操作型

人才，他们负责物流活动的具体执行，是更为基础的部分。复合型人才进行系统化把控，专业的人才进行业务提高，当物流业务受到突发情况影响时，复合型人才能够迅速做出反应，调整物流策略，而专业型人才则是企业的坚实基础。

物流企业不仅关注员工的专业技能提升，还注重激发员工的职业潜能、创新潜能，营造有助于员工创新的氛围，鼓励员工积极思考和探索新的物流解决方案，在工作中不断尝试新的方法和思路，推动物流运营模式的创新和发展。比如能够推进科技成果转化为新质生产力的物流人才，还有既懂物流技术又懂物流管理的复合型高端人才，以引进招聘为主，而大量的基础人才，则以培养为主。顺丰的人才选拔坚持的是“二八”原则，80%来自内部，20%来自外部聘请，更青睐有一线工作经验的储备人才。而京东物流推出了“京东大学”作为员工学习发展

的平台，以培养和激励内部人才的成长。

还有，物流人才需要流动。通过人才流动，物流技术创新平台和龙头企业为中小物流企业数智化赋能；通过流动，形成物流行业朝气蓬勃的人才体系。影响物流的外部因素非常复杂，而且是在不断地动态变化中，对于物流人才个体来说，要能随时将自己“清零”，以小学生的心态去学习，保持新视野，快速捕捉机会、把握机会，而企业方面也要赋予前线员工更多决策权，改变传统的授权和审批流程，以实现对市场变化的快速反应。

在智能化加持下，在日新月异的高新技术赋能下，在生产物流的壮大下，物流是非常有前景的行业，对人才的需求将更加多元化和专业化，需要的人才能力与过去有着天壤之别，为此，企业要积极探索如何在最短时间内吸引、培养并充分发挥人才价值。



优秀会员展示③

山东钢铁集团永锋临港有限公司

山东钢铁集团永锋临港有限公司由山东钢铁集团和永锋集团共同出资设立，规划打造千万吨级的精品长材和板材以及硅钢生产基地。为实现节能降碳、“绿色振兴”，公司始终以推进绿色低碳发展为己任，建设绿色生态工厂，联合生态环境部环境工程评估中心和北京亿格润德环境科技公司，依托国家大气重污染成因与治理攻关项目研究成果，积极构建国内钢铁企业首套环境大数据及污染溯源平台，打造国内钢铁行业第一家实时污染管控和评估分析的标杆企业。

2019 年被国家工信部评为“绿色工厂”，2021 年 7 月正式通过生态环境部超低排放验收审核。2021 年，完成了工信部绿色产品认证。2022 年被国家工信部评为“智能制造示范工厂”。2023 年被中国钢铁工业协会评为“双碳最佳实践能效标杆示范厂培育企业”。

作为钢铁生产企业，山东钢铁集团永锋临港有限公司货物年总运输量超 3000 万吨，其中汽车运输占比近 60%。兖矿能源集团智慧物流板块物泊科技有限公司充分发挥智慧物流平台大数据库和算法优势，帮助永锋临港公司升级物流管理系统，依托公司自有工业互联网平台，整合生产、库存、供销、厂内装卸作业和厂外物流信息，建立 AI 智能运力推荐模型，快速匹配承运车辆，推行车辆分时到厂预约机制。



司机接单后，平台通过物联技术连接工厂门禁、地磅、车间、仓储，增设智能排队系统优化工厂外交通，通过优化无人门禁和无人地磅提升过磅进出厂效率和准确率，减少人为干预，车辆出厂后智慧平台进行自动运费结算和支付，提升司机体验。系统升级后，货物装卸效率大幅提升，大宗原燃物料运输、钢材厂外等待以及厂内作业时间由原来的 6 小时降低并控制在 2.5 小时以内，有效降低了物流运输成本。

智慧交通赋能，济宁港航开启物流新篇

在经济发展的壮阔版图中，交通物流犹如强劲脉搏，为区域发展输送着源源不断的活力。近年来，济宁凭借独特的地理优势与前瞻性的战略眼光，以智慧交通为引领，在港航物流领域掀起了一场深刻变革，奏响了一曲激昂奋进的发展乐章。

创新模式，信息互通，夯实智慧物流根基



以往，货物运输犹如一场艰难的闯关之旅。托运方面临着与公路、铁路、港口等多方繁琐对接，货运单据堆积如山，陆运与海运集装箱规格不一，到港换箱不仅耗时费力，更大幅增加了物流成本。如今，济宁港航全力推广的“一单制、一箱制”集装箱运输模式，宛如一道曙光，照亮了物流行业的前行之路。托运方只需轻松一键下单，济宁港航多式联运便会全程包办。一张货运单据畅行运输全

程，货物到港无需换箱即可登船，降本增效立竿见影。这一创新模式，不仅为客户送上极大便利，更如同一台高效引擎，大幅提升了整体工作效率，生动诠释了令人瞩目的“济宁能源速度”。

在推进多式联运的进程中，信息的及时互通与精准掌握至关重要。济宁港航全力搭建铁水联运信息互联桥梁，成功实现物流全程监控。通过精准获取集装箱铁路在途信息节点数据，让货物运输的每一个环节都尽在掌握。精心打造的物流监控平台以及集装箱订舱系统，宛如一个智能中枢，全面整合码头、港区集装箱办理站、短驳车队、货代等铁水联运上下游相关方的物流信息。客户只需轻点鼠标，即可享受铁路订舱、全程物流跟踪、智能查询等线上服务。这一系列举措，显著减少了客户信息沟通成本，全面提升了铁水联运运营服务效率，为客户量身定制一站式门到门综合运输解决方案。

济宁汇集港口群的货物交易数据，上线运营集贸易、港口和物流“三位一体”的融汇数易数字平台，创新推出“滴滴打船”模式。船东可直接登录平台，平台将所有货源向其发布。船东根据所处位置，选择距离较近的港口等待装船，接单运输。整个流程中，相应信息精准匹配，大大提高了运输效率，降低了物流成本。山东融汇物链产业发展有限公司副总经理刘孟瑾表示，这种创新模式打破了传统物流交易的壁垒，让物流资源得到更合理的配置。

港航升级，能级跃迁，构筑综合交通枢纽

在省委、省政府的坚强领导下，济宁紧紧抓住内河航运发展机遇，充分发挥京杭运河黄金水道优势，全力打造全国性综合交通枢纽城市。市级层面成立港产城融合（现代港航物流）发展指挥部，从顶层设计入手，不断完善总体布局，推动内河航运提档升级、全面振兴。这一高瞻远瞩的决策，为济宁港航事业的腾飞奠定了坚实基础。

梁山、主城、微山 3 个亿吨级港口群加速崛起，梁山港列入国家第四批多式

联运示范工程，龙拱港建成全国内河智能化集装箱示范港。港航能级的提升，让多式联运通江达海成为现实。内河集装箱航线如雨后春笋般开通，目前已达 27 条，外贸内支线 4 条，通达 152 个城市、16 个国家。强大的港口集群与密集的航线网络，使济宁成为内河航运的关键枢纽。

2024 年，济宁港口吞吐量超 9500 万吨、集装箱吞吐量超 40 万标箱，稳居全省内河首位。依托物流的成本优势，济宁还在港口腹地规划建设六大百亿临港园区，发展粮食仓储、金属材料加工、新能源船舶制造等产业。济宁的物流贸易正以蓬勃之姿，带动区域经济实现跨越式发展。

融汇数易领航，产业大脑助力，开创港航新未来



2025 年 4 月，融汇数易交易平台重磅上线，为客户提供大宗商品一站式、一单制端到端的数字供应链服务。它整合“港贸船产建融”优质资源，是集大宗商品交易、综合物流承运、港口生产作业、供应链金融于一体的一体化产业互联网平台。客户在平台上挑选商品下单、付款后，告知运输地点、时间等偏好，便

可在家坐等收货。平台整合多种交易品种,提供门到门运输解决方案及行情资讯、供应链金融等增值服务。通过 APP 一键下单,平台自动完成复杂操作,精准匹配最优方案,全程护航货物运输。

在多式联运场景中,融汇数易平台通过智能调度算法和物联网设备,实现运输资源的动态匹配与协同作业,运输时效提升 30%以上。依托区块链技术的电子运单系统,确保货物全程可追溯。平台以“交易 + 物流 + 金融 + 数据”四位一体的服务体系,构建大宗商品交易的“数字生态圈”,推动行业向集约化、智能化方向加速迈进。

“现代内河航运产业大脑”这一项目也成为“产业大数据 + 行业大模型”赋能新型工业化、构建新质生产力的关键力量。它将携手各方合作伙伴,深化技术研发,加强产业融合,为加快建设通江达海的高等级航道网、发展壮大港航经济和打造协同发展的现代化内河港口群提供坚实支撑。

济宁以智慧交通为核心,在港航物流领域的创新实践,正逐步构建起港产城融合发展的新格局。从创新运输模式到打造数字平台,从升级港航设施到建设产业大脑,每一步都彰显着济宁在推动区域经济发展、践行产业报国使命中的坚定决心与卓越智慧。未来,济宁将继续在智慧交通的赛道上疾驰,让古老的运河焕发出新的生机与活力,成为发展新质生产力的“黄金水道”。

四川省现代物流发展促进会一行莅临济南加州通达国际冷链参观考察

4月16日上午，四川省现代物流发展促进会一行莅临济南加州通达国际冷链物流中心参观考察。四川省人民政府物流与口岸办公室副主任、二级调研员王庆波，四川蜀道物流园区发展有限公司党总支副书记、总经理张政，及四川省相关部门、企业协会主要负责领导参加考察。山东省物流与交通运输协会副会长兼秘书长侯鹏，山东省物流与交通运输协会会员部金敬淇，及有关部门单位主要领导同志陪同考察。



济南加州通达国际冷链物流中心总经理林先银，就济南加州通达冷链项目、区位优势及项目运营情况进行介绍汇报。四川省现代物流发展促进会领导在听取汇报后，对济南加州通达园区一期项目运营情况及二期项目规划建设情况给予了肯定，并希望在未来，四川代物流发展与济南加州通达国际冷链能有更多的业务往来，在冷链物流运输领域能够搭建好合作平台。



四川省现代物流发展促进会一行与侯鹏、金敬淇等一同参观了园区展示展销中心、智能高标冷库运营情况、物流中心等。

交通运输部办公厅印发关于推广国家综合货运枢纽补链强链第一批典型经验的通知，在前两批 25 个支持的国家综合货运枢纽补链强链城市中遴选确定了 18 项典型经验。

济南《盘活存量基础设施，服务高标准现代化物流产业集群建设》作为第一批典型经验推广。 济南加州通达国际冷链将助力地区经济发展，“补链强链”，以交通带动产业集聚，促进地区经济发展。在物流冷链行业中树立标杆，推动冷链物流行业高质量发展，贡献更大力量。



梁山县汽车产业协会与义采宝签订海外仓共建协议

为加快推进梁山县专用汽车及零配件国际化发展，支持企业围绕“一带一路”开拓海外市场，梁山县汽车产业协会与义采宝信息科技（梁山）有限公司达成战略合作，共同建设全球海外仓服务网络。

本次合作覆盖 26 个国家共 41 处海外仓，具体分布如下：捷克（布拉格、比尔森）、波兰（普沃茨克）、土耳其（安卡拉）、西班牙（马德里、塞维利亚）、迪拜（杰贝阿里）、马来西亚（吉隆坡）、墨西哥（墨西哥城）、智利（科金）、日本（高知、静冈、青森）、俄罗斯（莫斯科、克拉斯诺尔达、圣彼得堡、罗斯托夫）、菲律宾（洛佩斯）、泰国（猜也奔）、

巴西（圣保罗、里约）、韩国（首尔）、巴基斯坦（旁遮普）、乌兹别克斯坦（卡特库尔干）、沙特（利雅得、哈伊勒）、埃及（开罗）、尼日利亚（莱基自贸区、拉各斯）、南非（比勒陀利亚、约翰内斯堡）、安哥拉（罗安达）、赞比亚（谦比希、卢萨卡）、加纳（库马西）、美国（旧金山、纽约、休斯敦、波士顿）、柬埔寨（金边）、卢旺达（基加利） 现面向企业开放共享该海外仓资源网络，为企业提供跨境仓储、物流配送、市场拓展等一站式服务，助力梁山专用汽车产业高质量发展，高水平对外开放。欢迎各企业积极对接使用，共同推动梁山制造走向世界。

【品牌盖世】集团获评 2025 山东省实体经济和数字经济创新融合示范企业

2025 年 4 月 24 日-26 日在烟台召开了由山东省两化融合促进中心和山东省数字经济协会举办的 2025 山东省实体经济和数字经济创新融合发展大会。山东省工信厅、各市工业和信息化主管部门分管领导和相关处（科）室负责同志；省内重点工业制造业企

业首席信息官、首席数据官及信息化负责人；行业权威专家；山东省数字经济协会各成员单位、行业知名数字化解决方案厂商等 500 余人参加了会议。集团受邀参会并获颁 2025 山东省实体经济和数字经济创新融合示范企业奖项。

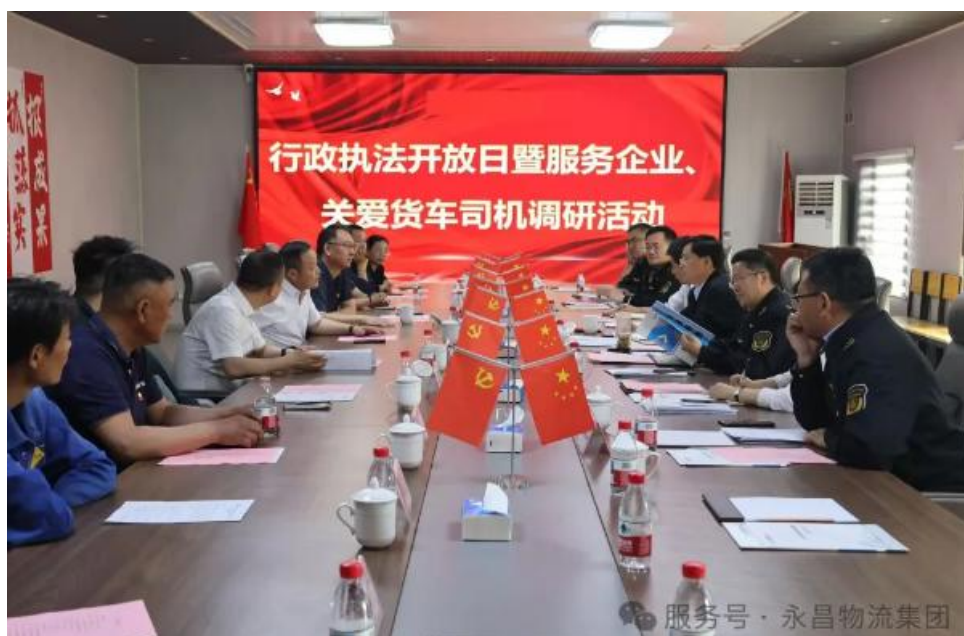


山东省两化融合促进中心(即山东 CIO 智库)和山东省数字经济协会是在山东省工业和信息化厅指导下成立的社会性组织，是山东省工信厅研究院

的执行单位。集团信息中心上报的盖世集团数智化平台项目经业务部门初审推荐、专家评审等程序获评 2025 山东省实体经济和数字经济创新融合示范企业。

市交通运输局领导一行调研永昌：共同推动货运行业健康持续发展！

4月17日上午，济南市交通运输局党组副书记、副局长闫卓然，市交通运输综合行政执法支队党委书记、支队长宣圣武一行到访永昌物流，开展行政执法开放日暨服务企业、关爱货车司机调研活动。永昌物流董事长吴明永、副总裁颜正华及相关企业负责人、货车驾驶员代表参会。



座谈伊始，宣圣武介绍此次实地走访、座谈交流活动旨在深入了解物流企业发展需求，切实解决货车司机行车难题，推动货运行业健康持续发展。

济南市交通运输局运输管理处田甜介绍济南市2024年交通道路发展情况。济南市交通运输综合行政执法支队五大队介绍全市货运行业基本情况、执法工作

开展情况。五大队副大队长胡恩宏介绍，济南市交通运输综合行政执法支队牢固树立执法即服务，为民要用心的工作理念，以及关于降低违法成本在思想、源头、处理、信用修复四方面的意见和建议。

吴明永董事长介绍了永昌物流的发展历程与业务板块，经过将近 20 年的物流从业发展，永昌物流已成为集国内零担、整车、仓配和国际跨境陆运于一体的综合性物流企业。始终把安全运输、遵纪守法放在企业发展的首要位置。



颜正华副总裁介绍了永昌物流国内和国际物流业务的发展情况。永昌物流驾驶员代表许宝强、栾文颖、李洪福和吕强强分别发言，表示要做一个对公司负责、对自己负责、对客户负责、对社会负责的有责任感的货车司机。

最后，闫卓然指出企业要培养现代企业家理念，把企业做好，把党建搞好；货车司机把安全搞好，把心态搞好，把生活搞好。各角色集思广益，共同助力货运行业健康持续发展。永昌在物流一线也是在对外开放一线，通过你们的辛勤劳动，很多商品跨越山海、走向世界，你们的工作很有意义。

山东省物流与交通运输协会

鲁物流协函〔2025〕65号

关于开展物流从业人员调查的通知

各有关单位，相关物流企业及从业人员：

为了解物流行业从业人员民生状况和职业期望，助力新时代社会工作高质量发展，根据有关要求，山东省物流与交通运输协会组织开展物流从业人员调查。现将有关事项通知如下：

一、调查内容

基本信息调查；工作情况调查；职业期望和满意度调查。

二、调查方式

本次调查采用线上问卷方式，包含结构化问题与开放式问题。

三、问卷填写时间

2025年4月16日—5月16日

四、问卷填写方式

浏览器访问 <https://www.wenjuan.com/s/UZBZJv0Q9s5/> 网址，或微信扫描二维码，填写、提交问卷。



五、有关要求

我省交通运输、仓储和邮政业城镇非私营单位就业人员超过45万人，规模庞大、分布广泛，为现代化强省建设做出了巨大贡献。请各企业及从业人员高度认识本次调查的重要意义，积极参加调查工作，认真填写调查问卷。

六、联系方式

联系人：陈花 金敬洪

联系电话：0531-86026118 18553108189 18560050336



共青团山东物流与交通运输行业工作委员会 山东省物流与交通运输协会

关于举办 2025 年省内高校毕业生 就业招聘会第一批的通知

各有关单位:

为满足我省物流企业的人才需求,促进大学生就业,共青团山东物流与交通运输行业工作委员会、山东省物流与交通运输协会联合山东电子职业技术学院、济南职业学院、山东农业工程学院、山东英才学院等高校举办 2025 年省内高校毕业生就业招聘会。现将有关事项通知如下:

一、时间、地点

1. 第一场: 山东电子职业技术学院

报名时间: 即日起—2025 年 4 月 22 日

招聘时间: 2025 年 5 月 9 日 9:00-12:00

地 点: 山东省济南市章丘区文化路 888 号山东电子职业技术学院运动场

2. 第二场: 济南职业学院校区

报名时间: 即日起—2025 年 4 月 22 日

招聘时间: 2025 年 4 月 26 日(星期六) 8:30 开始

地 点: 济南职业学院重华广场(历城区旅游路 5518 号)

3. 第三场：山东农业工程学院

报名时间：即日起—2025 年 4 月 16 日

招聘时间：2025 年 4 月 17 日

地 点：淄博市鲁泰大道 6666 号学校图书馆前

4. 第四场：山东英才学院

报名时间：即日起—2025 年 5 月 1 日 14:25

招聘时间：2025 年 5 月 8 日 09:00-11:30

地 点：山东英才学院北校区图书馆广场（山东省济南市济阳区崔寨）

二、招聘专业

现代物流管理、电子商务及信息管理、管理科学、数字媒体技术计算机科学与技术、网络工程、市场营销、旅游管理、大数据与会计等相关专业的近万名应届毕业生参会。

三、参会流程

请招聘单位将营业执照电子版、参会回执(见附件)发送到协会邮箱，协会于现场招聘会开始 1 日前向用人单位反馈展位信息。

四、其他事项

1. 本次招聘会协会会员单位免费参加；

2. 招聘单位须持加盖本单位公章的营业执照复印件现场报到；

3. 招聘单位自带宣传材料，单位简介及招聘简章(建议用 1 到 2 个易拉宝，规格不超过 2.0 米高 x1.0 米宽，摆放请服从组委会现场工作人员安排)，只做宣传不招聘或只招聘实习生的用人单位谢绝参加；

— 2 —

4.大会向每个招聘单位提供 1 桌 2 椅 2 人的展位，招聘工作人员不超 2 人，饮用水等其他物品自理；

5.因展位有限，用人单位发送回执后，需得到协会的展位确认后参会，未经同意擅自参会者恕不接待。

五、联系方式

联系人：陈 华 耿计淑

联系电话：0531-86026118 18553108189 18653112412

邮 箱：shandong56@vip.163.com

附件：招聘会回执表



山东省物流与交通运输协会

鲁物流协字〔2025〕4号

关于《山东物流年鉴（2025）》征稿的通知

各有关单位：

《山东物流年鉴》是山东省发展和改革委员会主办，山东省物流与交通运输协会、山东财经大学联合承办的大型文献性工具书。自2013年编纂至今，在省直有关部门及各市物流主管部门、相关行业协会、专家学者和物流企业的大力支持与协助下，已连续出版了十部。《山东物流年鉴》以翔实的资料和数据记录了我省物流业的发展情况，具有较强的权威性、指导性、实用性和资料性。为做好《山东物流年鉴（2025）》的编纂工作，请各有关单位积极参与征稿。现将有关事项通知如下：

一、栏目设置

《山东物流年鉴（2025）》将延续2024版的构架，关注资料、文献和档案的特征与作用，扩大统计数据的搜集范围，加大行业

— 1 —

信息量。全书栏目设置为：第一部分国家政策；第二部分地方政策；第三部分物流统计；第四部分物流标准化；第五部分调研报告；第六部分地区物流；第七部分优秀企业创新案例；第八部分企业名录。

二、征稿内容

（一）各市（区、县）2024年出台的物流业发展规划、政策措施等文件。

（二）各市（区、县）2024年物流业发展情况和运行分析等材料。

（三）全省公路、铁路、内河航运、航空、管道、港口等建设和运行情况，以及在优化运输结构、推进多式联运等方面的经验做法和调研分析报告。

（四）全省邮政快递、乡村物流、冷链物流、商贸物流、医药物流、电商物流、危化品物流、工业物流、保税物流、应急物流、零担物流等各类物流业态的调研报告。

（五）全省物流标准化、数字化、自动化、智能化、绿色化和人才培养等物流新质生产力发展情况和研究成果。

（六）物流企业在管理、技术和模式创新方面的探索成果和典型案例，开展供应链产业链融合发展有效降低物流成本的成功经验等。

三、稿件要求

稿件要求内容详实，数据准确，图、表（图片）清晰，使用法定、标准计量单位，引用内容和数据须标明出处，字数5000字以上。

四、宣传展示

为集中展示我省优秀物流企业的特点亮点，切实提升企业的知名度与影响力，《年鉴》特别开辟了“彩页展示”和“企业名录”专版，以图文并茂的方式，形象直观地展示物流企业的新成就和新风貌。“彩页展示”费用标准为封底 15000 元，封二 10000 元，彩页一版 3000 元、彩页连版 5000 元；展示内容为每版 300-500 字文稿、3-6 幅高清图片。“企业名录”费用标准为 500 元，展示内容为 300-500 字文稿。协会会员单位刊登“企业名录”免费，刊登“彩页展示”享受八折优惠。

五、其他事项

（一）征稿时间

请相关单位于 2025 年 5 月 31 日前将征稿材料发送至协会邮箱 shandong56@VIP.163.com，标明投稿单位、联系人和电话等信息。

（二）联系方式

联系人：赵海洋 朱兰成 苗洪斌

电 话：0531-86026117 86026118 13065015117

地 址：济南市舜华路 2000 号舜泰广场 11 号楼北楼 1101 室

附件：《山东物流年鉴（2025）》宣传展示回执表

山东省物流与交通运输协会
2025 年 3 月 31 日

— 3 —

山东省物流与交通运输协会

鲁物流协函〔2025〕40号

关于赴中亚两国考察活动的通知

各会员单位、有关企业：

为加强与中国中亚国家物流领域合作，助力国内企业更好“走出去”，山东省物流与交通运输协会拟于5月9日-15日组织部分单位赴哈萨克斯坦、乌兹别克斯坦两国开展考察交流活动。现将有关事项通知如下：

一、活动时间

2025年5月9日-15日，为期七天。

二、活动内容

1. 参加2025丝路中亚国际建材及家居装饰博览会开幕式，并参观展会，与展商和采购商交流。

2. 考察乌兹别克斯坦相关产业和哈萨克斯坦物流企业（拟参观考察阿布撒黑商贸批发市场、乌中友谊城、明源丝路工业园区、乌兹别克斯坦工商会、中国企业商会、塔什干新城、撒马尔罕投资促进局、山东高速集团中亚办事处、中国（临沂）阿拉木图山东欧亚境外仓）。

3. 邀请相关专家进行交流（国情概要、人文地理、商务礼仪等），出访中由专业机构人员进行分享当地经贸环境、合作特点及企业“走出去”案例分析、分享乌兹别克斯坦营商环境、合作特点、投资经验。考察结束后根据企业具体需求，提供进一步的市场调研、项目对接和咨询服务等。

三、参加人员

山东省物流与交通运输协会会员单位等。

四、其他事项

1. 本次考察费用含境外住宿、用餐、公务费、大巴车、境外保险、导游、政企资源对接服务人员费、翻译人员费用、地接等费用，具体请参考行程安排，名额有限，现预报名，根据报名人数核算出行费用。

2. 不包含出发地往返北京的交通费。

3. 顺利成团后，团内成员因自身原因无法跟团，扣除相关已产生的费用后，剩余费用可退还。

4. 免签证哈萨克斯坦 30 天，乌兹别克斯坦 10 天。

5. 联系方式

联系人: 徐舒娅 孙吉娟

联系电话: 15053173096 18615641396

邮箱: shandong56@vip.163.com

4. 请参加考察人员于 2025 年 4 月 15 日前将考察报名表反馈至协会秘书处。

附件: 考察活动报名表

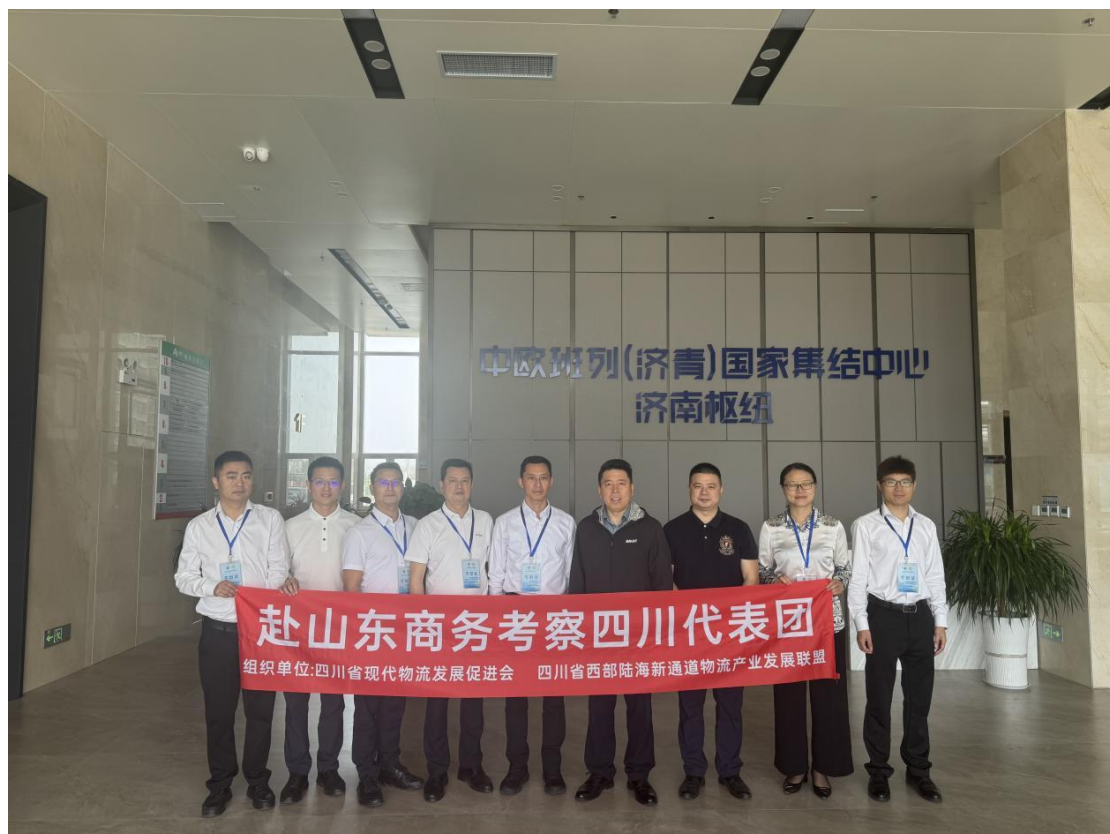


四川省现代物流发展促进会一行到协会考察交流

4月15日，四川省现代物流发展促进会率团到山东省物流与交通运输协会考察交流，山东省物流与交通运输协会党支部书记鲁友水、副会长兼秘书长侯鹏接待了考察团一行。



座谈会上，鲁友水对考察团来访表示热烈欢迎，侯鹏介绍了山东省物流业运行情况，并分享了协会在推动行业发展、服务会员企业、加强行业自律等方面的探索与举措。考察团认真听取了介绍，并就物流企业创新发展、园区建设运营、人才培养等热点话题进行了深入探讨。双方还围绕如何加强区域物流合作进行了交流，同意以两家协会为载体，建立长期合作机制，共同推动双方会员单位在更广泛领域开展合作。



4月16日,侯鹏陪同考察团先后到济南内陆港大厦、山东高速中欧班列济南集结中心、中国北方生活消费品分拨中心、济南加州通达国际冷链物流产业园等园区项目进行实地考察,各方企业代表围绕共建物流园区、建

设多式联运运输大通道等合作方向进行了对接。

此次考察交流活动为鲁川两地物流企业搭建了业务交流与合作平台,未来双方将继续保持密切联系,推动双方会员单位业务合作项目落地。

协会组织会员企业赴芜湖考察

为加强鲁皖两省物流企业交流合作，推动我省物流业高质量发展，山东省物流与交通运输协会于3月31日至4月3日组织部分物流企业赴安徽芜湖开展考察交流活动。此次活动聚

焦智慧物流平台、低空经济、智能驾驶及新能源商用车等物流技术和装备，通过实地考察交流，探寻物流业高质量发展的路径。



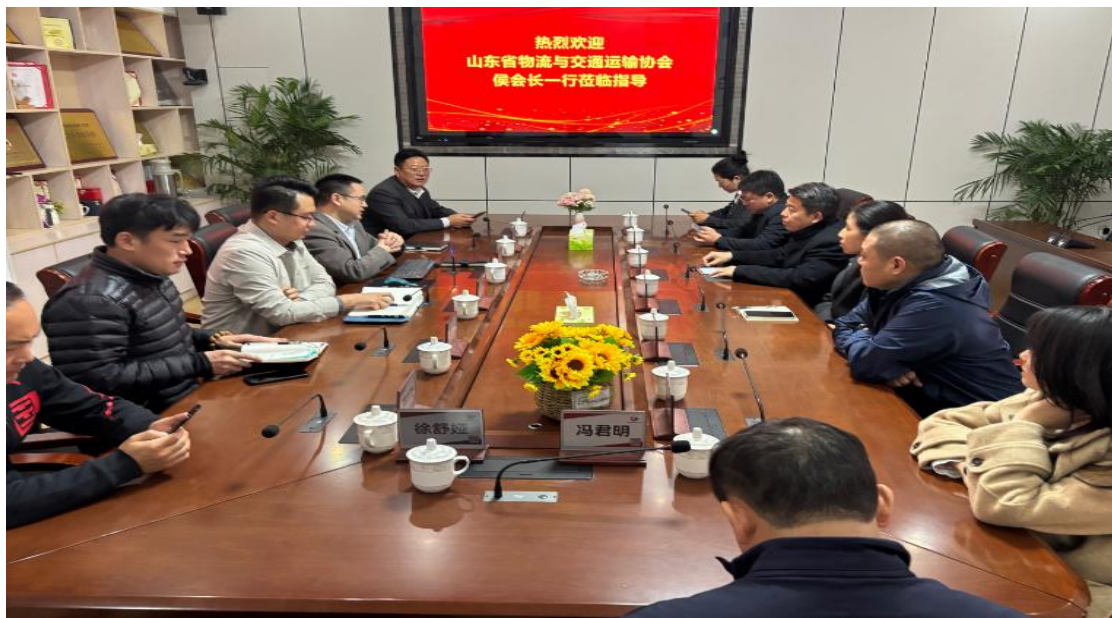
在物润船联，考察团深入了解该公司在物流业数字化、智能化的探索，考察了“车/船联网大数据+人工智能”智慧物流平台和供应链物流业务开展情况。随后，考察团来到了安徽码上

到智能科技有限公司，参观了供配中心无人车运营场景，该公司通过多项无人驾驶核心技术，实现末端无人配送，为山东物流企业降本增效提供了重要借鉴。在芜湖联合飞机科技有限

公司，考察团参观了无人机研发生产基地，并与联合飞机副总经理彭海荣等企业负责人就低空经济发展模式和低空物流运输应用展开深入交流。在安徽共生物流科技有限公司，考察团参观了共生大数据中心，研究院执行总经理文超系统介绍了公司业务布局、运营成果及发展规划。座谈会上，双方围绕“物流新质生产力”展开探讨。

文超表示，共生始终聚焦技术研发与模式创新，通过整合中小经营者资源，推动行业标准化、集约化发展，

有效降低物流与供应链成本。考察团一行对共生“物流工业互联网”模式表示认可，期待双方在物流资源协同等领域深化经验交流。通过跟车考察安徽泽睿智行电子科技有限公司无人车配送过程，考察团深入了解了无人驾驶车在快递和城市配送业务中的应用情况。随后，考察团走进奇瑞集团旗下开瑞汽车股份有限公司，开瑞新能源商用车在续航优化、智能网联及定制化车型开发上的突破，为城配物流绿色转型提供了多元化选择。



此次考察活动不仅为两地物流企业搭建了交流对接与经验共享的桥梁，更在技术创新和产业升级等方面为我

省物流企业提供了有益借鉴，为推动我省物流业高质量发展发挥了积极作用。



山东省物流与交通运输协会

SHANDONG PROVINCIAL LOGISTICS AND TRANSPORT ASSOCIATION

山东省物流与交通运输协会由具有代表性的交通、铁路、航空、邮政和重点工业、物流企业及其他相关组织共同组建成立的，实行行业服务与行业管理的非营利性社团组织。协会现有会员 800 余家，涵盖山东省 16 市。山东省物流与交通运输协会设有由 70 余名国内知名专家组成的专家委员会，综合运输、物流园区、物流金融、物流装备、冷链物流、电商物流、物流标准化、危化品物流、物流教育等 9 个专业委员会。

山东省物流与交通运输协会积极宣传贯彻国家的方针政策和法律法规，深入研究现代物流和交通运输发展的趋势与方向，牵头制定行业标准和规范，加强行业自律，开展行业统计等。协会实施与行业主管部门工作的“融合行动”，立足行业发展需求的“扎根行动”，服务会员成长的“伴随行动”，加强自身建设的“提能行动”，扎实推进“两个中心、一个智库、四个平台”工作重点。近年来，协会参与编制了《黄河三角洲高效生态经济区现代物流业发展规划》《山东省现代物流业“十二五”发展规划》等行业规划，牵头制订了《山东省物流企业星级划分与评定》《山东省物流园区等级划分与评定》山东省地方标准，编写了《山东省工业物流发展模式研究报告》，参与了《山东省现代物流业转型升级实施方案(2014-2020)》的调研和编写等。目前，物流数据中心框架基本形成，物流企业评价中心建设持续推进，物流智库作用愈发突出，金融服务平台建设取得重大突破，人才推荐与培训平台渐成良好生态，交流学习平台与业务合作平台日益稳固。协会担任山东省现代物流工作联席会议联络员，荣获“中国社会组织评估等级 AAAAA 级”“山东省社会组织标杆”“物流统计工作先进单位”“山东省工商领域优秀行业协会”“山东省五星级社会组织”“山东省五星级党支部”“社会组织党建工作示范点”“优秀党支部”“金融创新奖”“校企合作先进集体”等荣誉称号。协会作为政企之间、行业之间、企业之间的桥梁和纽带，作为物流行业发展研究的前沿阵地，作为企业家群体的精神家园与沟通交流平台，将在物流与交通运输行业发展中发挥越来越积极和建设性的作用。

山东省物流与交通运输协会

入 会 申 请 表

填表日期： 年 月 日

编号：

单位基本情况			
单位名称			
单位地址			
主营业务			
社会统一 信用代码		单位性质	
企业邮箱		员工人数	
单位网址		注册资本	
上年度货运量 (万吨)		资产总额	
上年度税 总额(万元)		上年度资产 负债率 %	
园区规模(亩)		上年度营业 收入(万元)	
仓储面积(m²)		上年度净利 润(万元)	
货运自有车 (辆)		新能源货车(辆)	
整合社会车辆 (辆)		冷链车(辆)	
铁路专用线 (条)		集装箱专用车(辆)	
企业信息化水 平(信息平台或 自动化装备情 况)			

拟申请 会员级别	<input type="checkbox"/> 副会长单位 <input type="checkbox"/> 理事单位 <input type="checkbox"/> 会员单位					
负责人	姓 名		性 别		民 族	
	出生年月		文化程度		政治面貌	
	职 务		技术职称		身份证号	
	办公电话		手 机		微信号	
	电子邮箱		专业特长		社会职务	
联系人	姓 名		部门及 职务		办公电话	
	手 机		微信号		电子邮箱	
业务涉及行业、 领域 (多选)	<input type="checkbox"/> 快消品 <input type="checkbox"/> 煤炭 <input type="checkbox"/> 其他大宗物资（粮食、矿建等） <input type="checkbox"/> 装备制造业 <input type="checkbox"/> 药品及医疗器械 <input type="checkbox"/> 纺织服装 <input type="checkbox"/> 农副批发市场 <input type="checkbox"/> 汽车及零部件 <input type="checkbox"/> 危化品及化工原料 <input type="checkbox"/> 进出口贸易 <input type="checkbox"/> 电商 <input type="checkbox"/> 餐饮连锁商超 <input type="checkbox"/> 物流教育 <input type="checkbox"/> 家具家电 <input type="checkbox"/> 其他_____					
业务涉及运输 方式 (多选)	<input type="checkbox"/> 公路运输 <input type="checkbox"/> 铁路运输 <input type="checkbox"/> 水路运输 <input type="checkbox"/> 航空运输 <input type="checkbox"/> 邮政快递 <input type="checkbox"/> 多式联运 <input type="checkbox"/> 集装箱运输（拖车集运） <input type="checkbox"/> 大件运输、 <input type="checkbox"/> 其他_____					
目前企业面临 的主要困难(多 选)	<input type="checkbox"/> 订单需求减少 <input type="checkbox"/> 经营成本增加 <input type="checkbox"/> 资金周转困难 <input type="checkbox"/> 企业用工紧缺 <input type="checkbox"/> 税费压力较大 <input type="checkbox"/> 市场竞争加剧 <input type="checkbox"/> 运输通行不畅 <input type="checkbox"/> 土地 <input type="checkbox"/> 设施场所获取难 <input type="checkbox"/> 管理遇到瓶颈 <input type="checkbox"/> 其他_____					
拟申请 会员级别	<input type="checkbox"/> 副会长单位 <input type="checkbox"/> 理事单位 <input type="checkbox"/> 会员单位					
业务类型 (多选)	<input type="checkbox"/> 物流园区 <input type="checkbox"/> 城市配送 <input type="checkbox"/> 冷链物流 <input type="checkbox"/> 快递速运 <input type="checkbox"/> 危化运输 <input type="checkbox"/> 普货干线（合同物流） <input type="checkbox"/> 零担快运 <input type="checkbox"/> 跨境国际 <input type="checkbox"/> 货运平台 <input type="checkbox"/> 仓储物流 <input type="checkbox"/> 物流教育 <input type="checkbox"/> 其他_____					
服务需求	需要协会提供的服务（请划“√”） <input type="checkbox"/> 协助行业标准的申报立项及起草报批 <input type="checkbox"/> 寻求项目补贴及融资 <input type="checkbox"/> 介绍投资项目 <input type="checkbox"/> 相关的评优推荐 <input type="checkbox"/> 介绍同行业务合作 <input type="checkbox"/> 寻找海外合作 <input type="checkbox"/> 境内外专业考察 <input type="checkbox"/> 品牌打造与推广 <input type="checkbox"/> 相关认证培训服务 <input type="checkbox"/> 专项课题研究 <input type="checkbox"/> 法律援					

	助和咨询 <input type="checkbox"/> 管理难题咨询 <input type="checkbox"/> 推荐及引进人才 <input type="checkbox"/> 企业咨询与规划 <input type="checkbox"/> 协助 企业相关培训 <input type="checkbox"/> 其他
单位类型	<input type="checkbox"/> 仓储企业 <input type="checkbox"/> 物流园区 <input type="checkbox"/> 干线物流 <input type="checkbox"/> 专线物流 <input type="checkbox"/> 零担物流 <input type="checkbox"/> 危化品运输 <input type="checkbox"/> 供应链企业 <input type="checkbox"/> 信息化企业 <input type="checkbox"/> 同城配送 <input type="checkbox"/> 货贷企业 <input type="checkbox"/> 设备制造 <input type="checkbox"/> 仓储 <input type="checkbox"/> 配送 <input type="checkbox"/> 运输 <input type="checkbox"/> 信息服务 <input type="checkbox"/> 公共物流 <input type="checkbox"/> 第三方物流 <input type="checkbox"/> 网络货运企业 <input type="checkbox"/> 冷链 物流 <input type="checkbox"/> 其他
拟加入专业委员会（可多选）	<input type="checkbox"/> 金融物流专业委员会 <input type="checkbox"/> 冷链物流专业委员会 <input type="checkbox"/> 综合运输专业委员会 <input type="checkbox"/> 物流园区专业委员会 <input type="checkbox"/> 电商物流专业委员会 <input type="checkbox"/> 物流标准化专业委员会 <input type="checkbox"/> 危险品物流专业委员会 <input type="checkbox"/> 物流教育专业委员会 <input type="checkbox"/> 物流装备和信息化专业委员会
申请单位意见	<p>我单位自愿加入山东省物流与交通运输协会，自觉遵守《山东省物流与交通运输协会章程》有关规定，认真履行会员义务。</p> <p style="text-align: right;">（盖章）</p> <p style="text-align: right;">年 月 日</p>
协会意见	<p style="text-align: right;">（盖章）</p> <p style="text-align: right;">年 月 日</p>

联系我们

电话：0531—86026117 0531—86026118

传真：0531—86026117

邮箱：shandong56@vip.163.com

网址：www.sd56.org

地址：济南市舜华路 2000 号舜泰广场 11 号楼北楼 1101

扫描并关注“山东省物流与交通运输协会”

